



INFORMATIEBUNDEL

DE WILG

Burcht L en Burcht R

Welkom op De Kalei!

Internet Wilg

ww: InDeWilg!

Of via QR



76 + 15 extra = 91 bedden

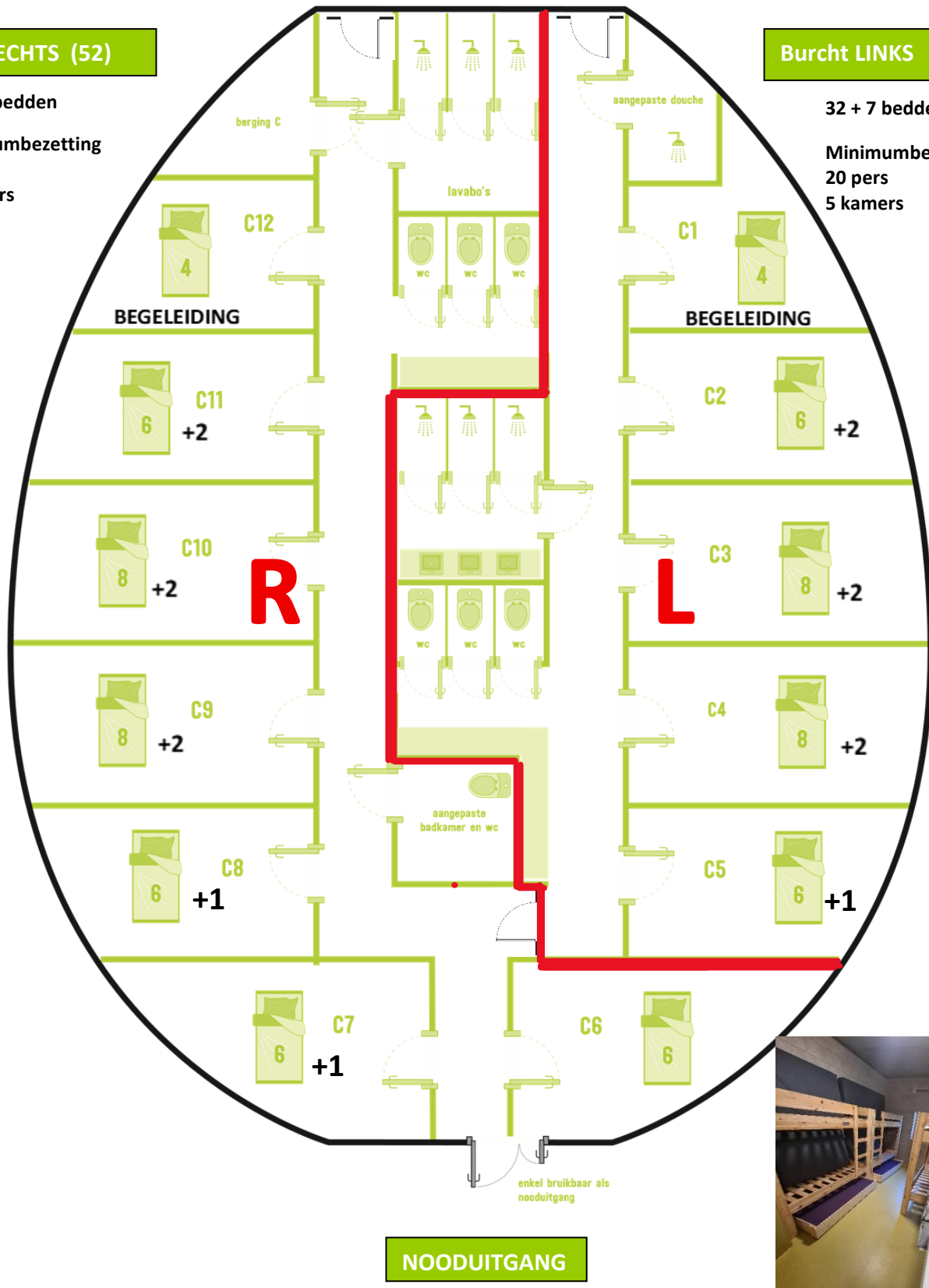
INGANGEN
Burcht R - Burcht L

Burcht RECHTS (52)

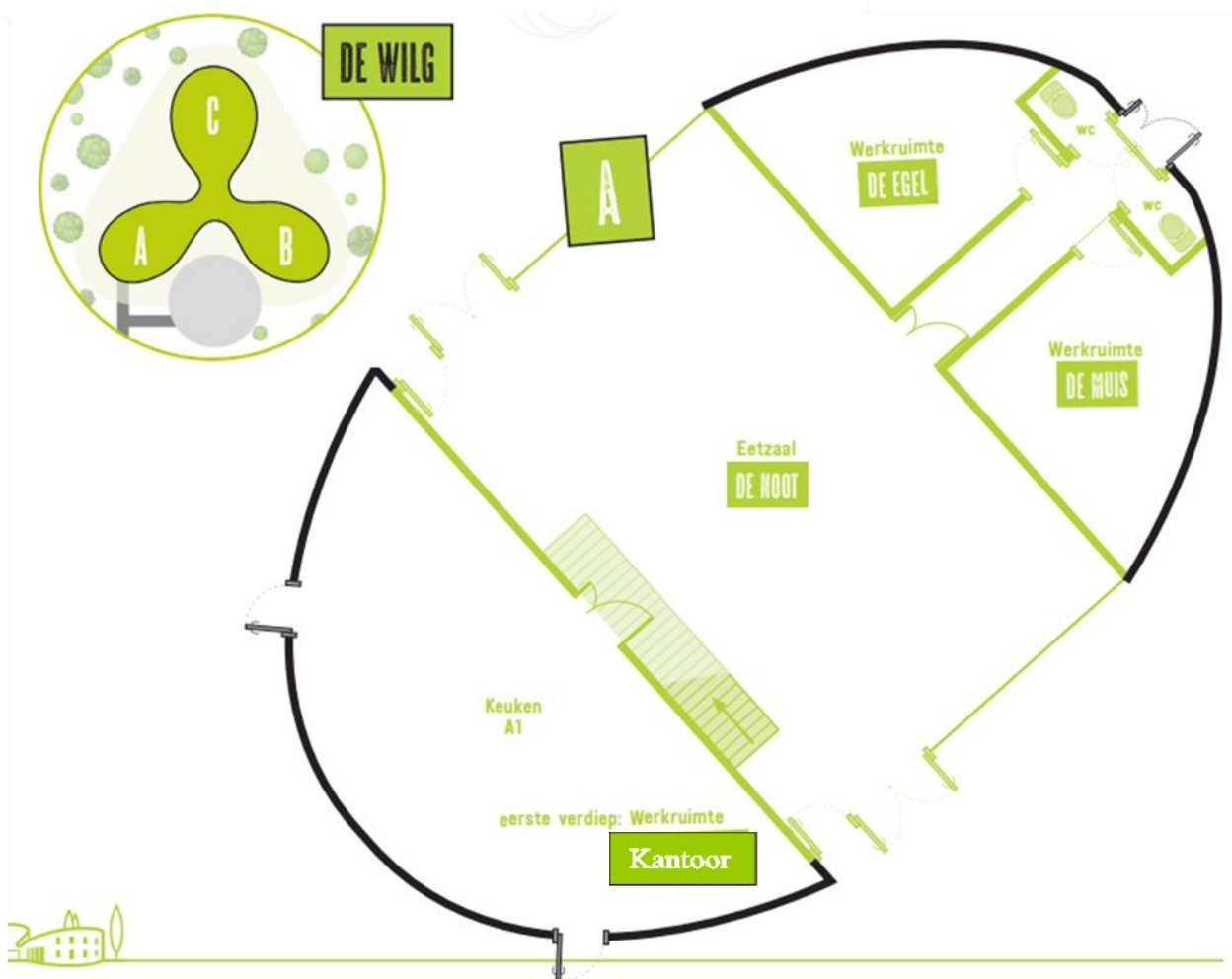
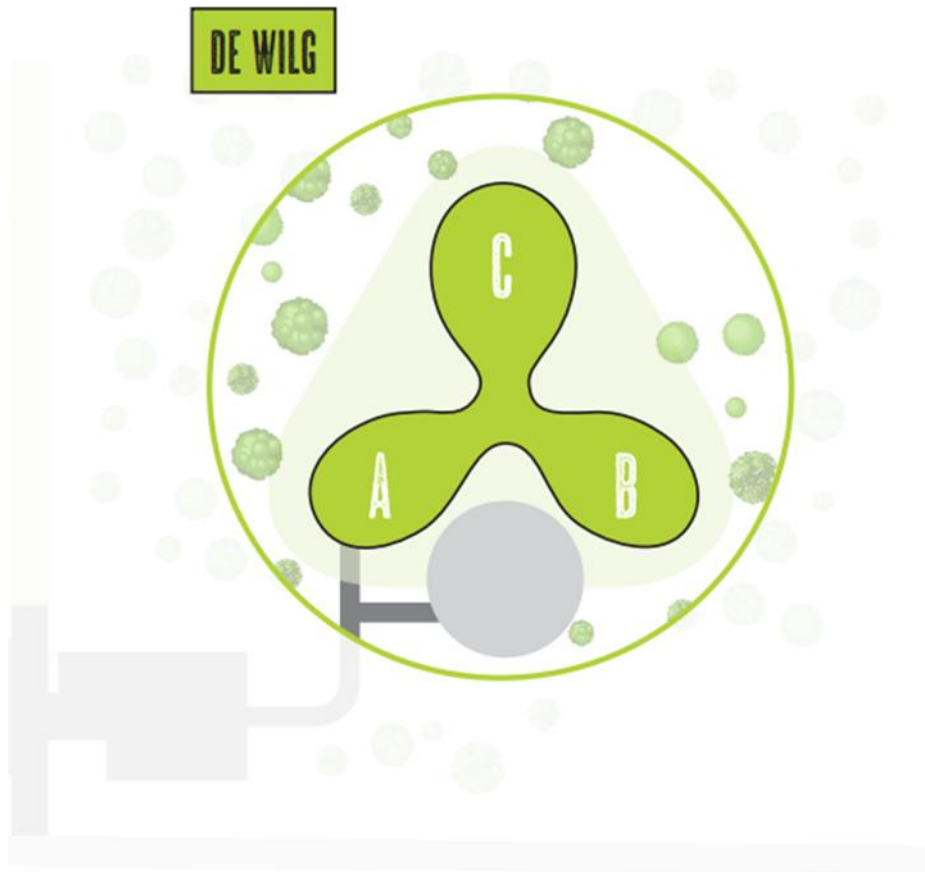
44 + 8 bedden
Minimumbezetting
25 pers
7 kamers

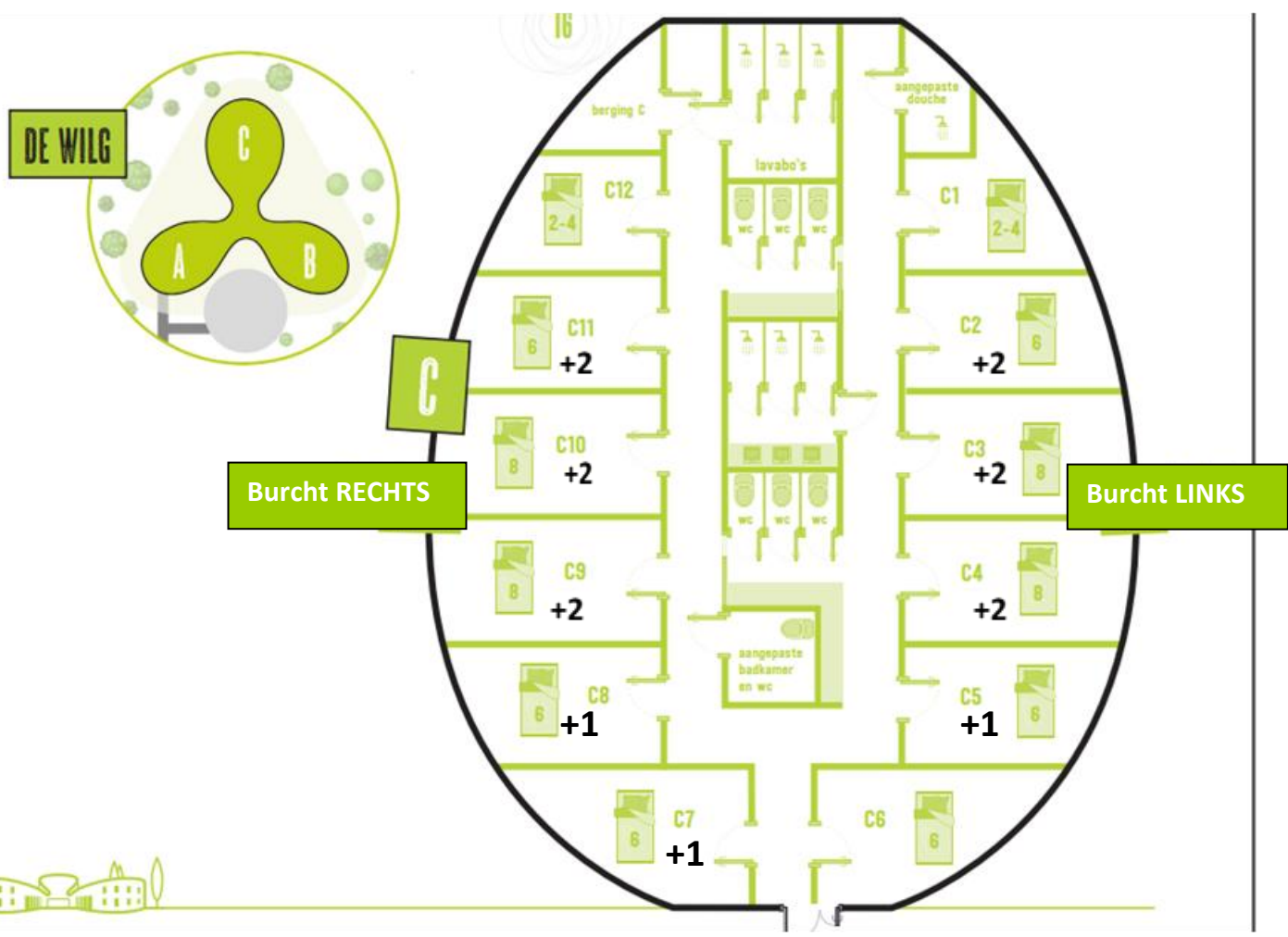
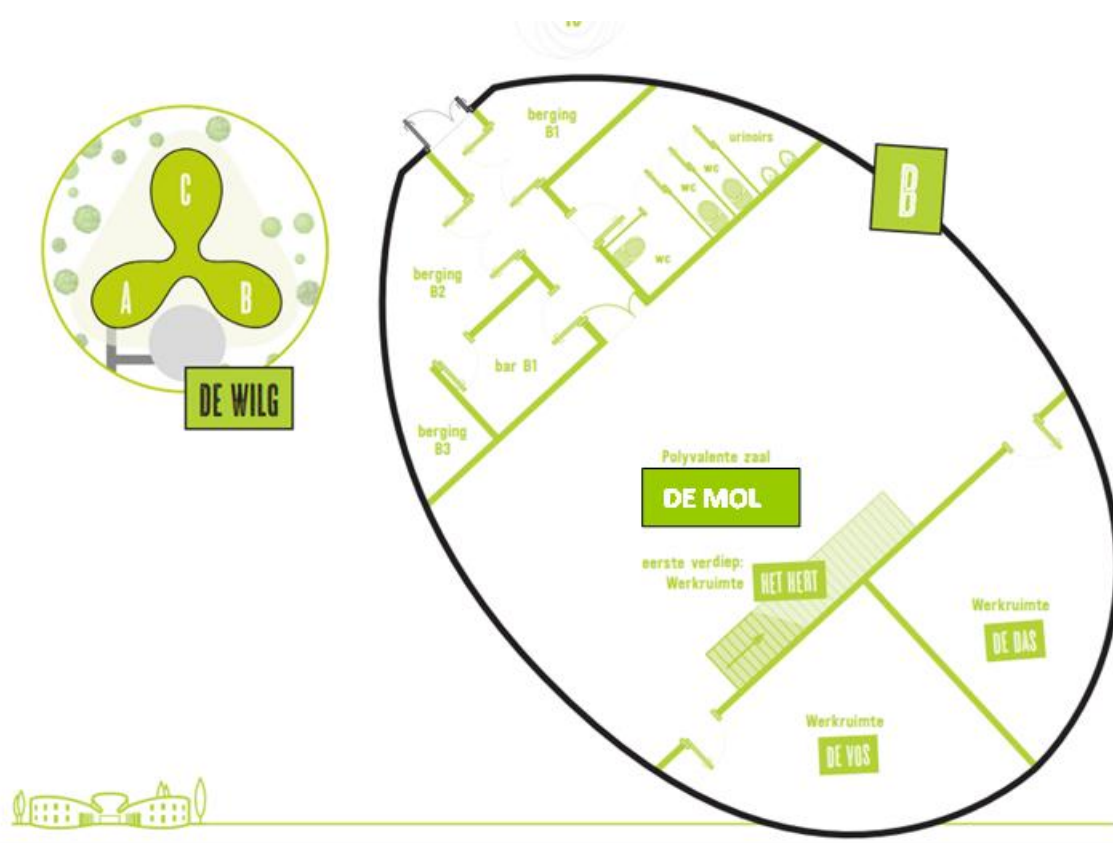
Burcht LINKS (39)

32 + 7 bedden
Minimumbezetting
20 pers
5 kamers

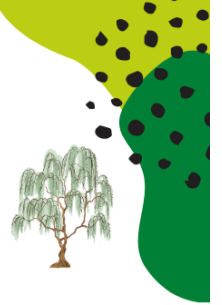


NOODUITGANG





Welkom op DE KALEI !



Mogen we vriendelijk vragen om onderstaande even aandachtig te lezen aub !

In de mate van het mogelijke staan wij graag tot uw dienst !

- Alle ruimtes veeg schoon en netjes achterlaten --> zie zaalplannetjes.
- Brandalarm afzetten in de gang van Burcht RECHTS.
 - VALS ALARM VEROORZAKEN = boete van min. € 250
 - OPRUKKEN VAN BRANDWEER = factuur van de brandweer + 15% te betalen door de groep.
- Schade/verlies/nalatigheid poets: kosten materiaal en/of loonkosten worden verrekend op de eindfactuur.
Zie afspraken in de infobundel en document inventaris.
- Niet geborsteld = € 95
- Serveerkarren enkel binnen te gebruiken !!
- Niets van binnen naar buiten en omgekeerd (stoelen/tafels...)
- Kussens, matrassen, lakens,... niet wisselen van kamer !
- Gebruik de rekjes om de kussens terug op te bergen na je verblijf.
- Matrassen rechtop zetten !
- **Enkel PAPIER TAPE** toegestaan om dingen op te hangen.

Zit je nog met vragen? Check eerst de infobundel. Vind je het antwoord hier niet in terug, dan kan je bellen of appen naar 0479 27 02 23 of 089 25 92 80.

Draag zorg en heb respect voor het gebouw & de materialen !

Wederzijds respect dragen wij hoog in het vaandel !

Goede afspraken maken goede vrienden !

Wij danken U en wensen U een heerlijk verblijf!

Team van de Kalei





Leefregels

DE WILG

9-3-2026

Infobundel DE WILG | 2026

Welkom op domein 'De Kalei' en meer bepaald in 'De Wilg'
De verantwoordelijke doet het onthaal en laat je 'De Wilg' zien.
Eventuele schade dient onmiddellijk gemeld te worden aan de verantwoordelijke.

SCHADE / EXTRA KOSTEN:

- Schade of verlies worden achteraf verrekend aan de nieuwwaarde, vermeerderd met de nodige loonkost (in regie). Op het einde van je verblijf zal de huisverantwoordelijke de nodige controles uitvoeren en het verbruik berekenen. Eventueel gebruik van extra toestellen (jacuzzi, springkasteel, frigowagen, zware geluidsinstallaties, ...) is niet in de volpensionprijs begrepen. Het tarief wordt voorafgaandelijk met de huisverantwoordelijke besproken.
(€ 35/toestel)
- Bij extreem vuile lokalen, tafels, sanitair, slaapkamers wordt een poetsbedrag aangerekend van € 95/uur. Weet dat dit bedrag al vlug kan oplopen tot zelfs € 200. Zie verder.
- Het beschrijven van bedden, muren, ... zal extra in rekening gebracht worden. Wij zitten in een mooi, zuiver gebouw en willen dat zo houden. Op dit ogenblik hanteren we € 95 per graffiti., van welke aard ook.
- Draag zorg voor alle materialen die je ter beschikking hebt. Er mag geen materiaal (tafels, stoelen, ...) van binnen naar buiten gebracht worden. Matrassen, kussens, ... mogen niet van kamer veranderen. Tafels en stoelen voor buiten staan buiten ter beschikking.

ROKEN / VAPEN:

- Roken en vaperen is overal verboden, zowel in de gebouwen als op de terreinen van de Kalei en natuurlijk ook in de omliggende bossen. Voorlopig kan er enkel gerookt of gevaped worden op de voorziene plek buiten het domein aan de poorten van DE WILG of DE EIK.

Het domein:

- Er mogen geen gaten, greppels of putten gegraven worden in de weide en in het bos.
- Het gebruik van een geluidsinstallatie kan aanleiding geven tot geluidshinder. Beperk dus de duur en het volume. Houd rekening met de nachtrust van de anderen.
(ochtend vanaf 8 uur, 's avonds tot 22 uur)
- Parkeren doe je op de daarvoor voorziene plaatsen. Als die bezet zijn, ken het langs de kant van de weg. Let erop dat je wagen volledig van de weg af staat.

Nachtrust:

- Wij vragen aan al onze groepen om de nachtrust te respecteren en het tussen 22u00 en 8u00 buiten stil te houden. Nachtspeken zijn niet toegelaten in de onmiddellijke omgeving van het domein. Neem 1 km afstand en maak afspraken met de huisverantwoordelijke.

Maaltijden:

- Drank, maaltijden, vieruurtje, ... worden afgenomen van De Kalei.
- Je overlegt met de huisverantwoordelijke over de uren van de maaltijden en eventueel speciale wensen en aanpassingen. De normale uren zijn: 8u – 12u – 16u (vieruurtje) – 18u. Gelieve de gemaakte afspraken na te komen.
- Eten en drinken mag niet meegenomen worden naar de slaapkamers. Op de slaapkamers mag niet gegeten worden. Enkel water drinken is toegestaan op de slaapkamers.
- Het aantal personen en de aanpassingen voor het menu (vegetarisch, halal, allergieën, ...) moet je ten laatste 10 dagen voor het verblijf doorgeven, zodat wij er nog rekening mee kunnen houden.

Brandveiligheid:

- In 'De Wilg' is er een centraal brandmeldsysteem. Een vals brandalarm veroorzaken kost je € 250.
Tevens dient een eventuele factuur van de brandweer ook betaald te worden door de groep die het brandalarm heeft veroorzaakt. (Factuur brandweer + 15%)
- Blustoestellen, branddetectie, vluchtdeuren: gebruik ze enkel in geval van nood.
- Geen toestel wordt van de plaats genomen, dichtgeplakt of andere, bij vaststelling wordt een kost aangerekend van € 95
- Branddeuren mag je niet blokkeren, bij vaststelling wordt een kost aangerekend van € 95
- Evacuatie bij BRAND: Check het grondplan waar de verzamelplaatsen zich bevinden in geval van evacuatie!

Afval Sorteren:

- Wat waar hoort, vind je op het bord boven de containers. Je betaalt enkel per volle container gesorteerd afval indien er niet correct gesorteerd wordt.
- Als er slecht gesorteerd is, wordt er een boete van € 95 aangerekend per container/afvalzak.
- Enkel zuiver papier/karton mag in de papierbak.

Beddengoed:

- Gebruik van een onderlaken en een kussensloop is verplicht, ook bij een slaapzak. Jullie dienen hiervoor zelf te zorgen. Een set lenen kan tegen de prijs van € 12.
- Wie een deken wil (€ 12), moet ook een hoedlaken meebrengen
- We gaan niet met schoenen aan de slaapzaal op. We gaan ook niet met schoenen op de bedden.
- We eten en drinken niet op de slaapkamers
- Ramen zijn enkel te gebruiken als nooduitgang (niet als deur)
- Matrassen blijven op het bed waar ze liggen. Matrassen veranderen noch van bed, noch van kamer. Bij inbreuk € 95

Wat moet je zelf meebrengen? :

- Beddengoed (kussensloop, matrashoes, slaapzak) en EHBO
- Spel en/of knutselmateriaal

Met zorg omgaan met gebouw en materiaal:

- Er mag geen materiaal (tafels, stoelen, ...) van binnen naar buiten gebracht worden. Matrassen, kussens, ... mogen niet van kamer veranderen. Tafels en stoelen voor buiten staan buiten ter beschikking.
- Matrassen, kussens, keukengerei, ... zijn geen spelmateriaal. Matrassen en kussens blijven op de bedden waar ze op liggen. (NIET verplaatsen van bed)
- We gaan niet met schoenen op de bedden.
- Ruwe spelen en balspelen gebeuren buiten
- Let op met verf en kaarsvet, zet zeker geen theelichtjes op de grond of tafel zonder onderzetter.
- Bruine en andere tapes mogen niet gebruikt worden. Alleen **schilders plakband** is toegelaten. (verkrijgbaar op bureel aan € 1,50/rol)
- Alle toegelaten tapes (zie hierboven), touwtjes en andere bevestigingsmaterialen moeten bij het einde van het verblijf verwijderd worden, zowel binnen als buiten
- De witte schrijfborden in de daglokalen mogen enkel beschreven worden met speciale stiften, niet met alcoholstiften of andere stiften. Schade of een eventuele vervanging zal aangerekend worden.
- Ook de buitenomgeving dient bij het vertrek verwijderd te worden van papiertjes, plasticjes, blikjes, flesjes ...

Aanwezigheidslijsten:

- Voor alle groepen: gelieve 1 week voor je verblijf een lijst met naam, adres en geboortedatum van alle aanwezigen te sturen naar dekalei@dekalei.be en naar het plaatselijke politiekantoor t.a.v. hubert.vranken@politie-maasland.be

Tafelmanieren:

- Het document 'Opruimen van de tafels tijdens en na de maaltijd bij volpension' wordt meegegeven met de leefregels.

Huisdieren:

- Huisdieren zijn uitdrukkelijk verboden.

Kampvuurreglementen:

- De Kalei heeft een goedkeuring van het Agentschap voor Natuur en Bos. Dat is echter niet voldoende om een kampvuur te mogen houden.
- Spreek bij aankomst met de resident af wanneer je een kampvuur wil houden.
- Bij een eventuele **code oranje of rood mag er geen vuur** gemaakt worden. Je kan dit zelf nakijken op www.natuurenbos.be/waarschuwingen
- Als dat in orde is kan je hout sprokkelen. Vraag aan de resident waar dit mag. **Er mogen geen bomen omgezaagd of gekapt worden!**
- Het kampvuur moet voldoen aan volgende regels: (zie ook verder in de infobundel !)
 - **1 KAMPVUUR per kampperiode.**
 - Er mag enkel vuur gemaakt worden in de voorziene vuurkring op de grote weide
 - Het vuur mag niet hoger komen dan 2m. Dit gaat over de vlammen, niet over het hout.
 - Hou een tuinslang en/of voldoende emmers water bij de hand.
 - Er moet een brandblusapparaat bij het kampvuur staan en dat mag niet uit de gebouwen genomen worden.
 - Voor je de weide verlaat, moet het vuur volledig gedoofd zijn. Je mag het vuur nooit alleen laten.
 - De dag van het vertrek moet de kampvuurkring opgeruimd worden. Het overschot van het hout gaat terug het bos in, niet op de weide laten.
 - **Gebruik NOOIT benzine om je kampvuur aan te maken. Door verspreiding van de vloeistof op de grond is de kans op brand en jezelf verbranden zeer hoog.**

Welzijn op kamp:

- **We dulden op ons terrein geen drugs, wapens en overmatig drankgebruik, alsook geen enkele vorm van geweld!**

Verantwoordelijkheden:

- De resident is verantwoordelijk voor de goede gang van zaken in de Kalei.
- Alle kamers en lokalen blijven voor de resident toegankelijk tijdens je verblijf.
- De verantwoordelijke van de groep zorgt ervoor dat iedereen op de hoogte is van de leefregels en dat ze nageleefd worden.
- Leveringen voor groepen kunnen enkel gebeuren in de contracttijd. (tussen begin -en einde periode van je verblijf) Personeel kan enkel ingeschakeld worden tegen betaling → € 95. (Indien langer dan 1u werk → € 95/u)
- Bij vaststelling van niet naleving van onze leefregels staat een boete van minimaal € 95.

Ondertekenen voor gelezen en akkoord met leefregels

- Datum ondertekening:
- Namen minimaal 2 verantwoordelijken:
- Handtekening van de 2 verantwoordelijken:

**Wij wensen U allen een formidastisch kamp toe!
Het Voltallige Kalei-team.**

Kampvuurreglement

1. We kunnen vuur maken:
 - In de vuurschaal die we midden op de koer plaatsen
 - In de vuurkring op de tentenweide
(zéker niet in ons bos of in de omliggende bossen)
2. De Kalei heeft een goedkeuring van het Agentschap voor Natuur en Bos. Dit is echter niet voldoende. Je spreekt bij aankomst met de resident af wanneer je kampvuur wil houden.
Bij een eventuele **code oranje of rood mag er geen vuur gemaakt** worden.
Dit kan je checken op <http://www.natuurenbos.be/waarschuwingen>.
3. **Zelf nemen jullie contact op met de resident (089 25 92 80) om te horen of het mag. Dit is verplicht! Zij bepalen of het mag. Dit is jullie eigen verantwoordelijkheid.**
4. Als dit in orde is kunnen jullie hout beginnen sprokkelen. Dat kan in de omliggende bossen waar hout gekapt is aan de bosranden. **NOOIT ZELF BOOMPJES OMZAGEN OF OMHAKKEN!**
5. Het vuur mag niet hoger komen dan 2 meter (de vlammen en niet het hout!). Dit betekent houthoogte maximum 1 meter!
6. Er moet een tuinslang of voldoende emmers water in de buurt liggen/staan.
7. Vooraleer de weide te verlaten moet het vuur volledig gedoofd zijn.
8. Er moet een brandblusapparaat bij het kampvuur staan en dat mag niet uit onze gebouwen genomen worden.
9. De dag van het vertrek moet de kampvuurkring opgeruimd worden. Het overschot van hout moet terug in het bos gelegd worden, dat kan gerust op een hoop, maar niet op de weide. De kuil dient volledig uitgescheept te worden, de assen kan naar het **kampvuurassenbakje** (aan de geitenstal) evt: kruitwagen en schop beschikbaar.
10. De groep mag **1 KAMPVUUR per kampperiode** houden.



Een kampvuur is leuk, maar ook gevaarlijk! Blijf waakzaam.

Opruimen van de tafels

tijdens en na de maaltijd bij volpension

- Na elke maaltijd worden de tafels afgeruimd. Liefst 1 persoon per tafel.
 - Borden en bestek verzamelen op de hoek van de tafel bij 1 persoon.
 - Daarna op de afruimkar het bestek in de specifieke emmers verzamelen.
 - Borden en kommen op de juiste plaats op de afruimkar verzamelen.
 - Na het afruimen wordt het volgende gerecht opgediend. (indien van toepassing)
 - Etensresten in de specifieke emmer.
 - Brood afzonderlijk in een andere emmer.
 - PMD in de blauwe afvalbak.
 - Restafval in de zwarte afvalbak.
 - De borden dienen schoongeveegd te worden (met pannenlikker).
 - Restjes als chocopoeder, mayonaise... bij de etensresten.
 - Water samengieten in 1 of meerdere kannen.
 - Kommen dienen ook uitgeveegd met pannenlikker.
- Na de maaltijden worden de tafels afgeveegd (met nat) en gedroogd.
- Na de laatste maaltijd (einde periode) dienen de tafels afgeruimd en afgeveegd (met nat) en gedroogd te worden.
 - De stoelen dienen dan ook afgeveegd met nat, erna worden de stoelen op de tafels geplaatst, volgens tekening.
 - De eetzaal dient met de borstel geveegd te worden.
- De laatste ochtend (ten laatste een halfuur na het einde van het ontbijt) dienen de kamers uitgeborsteld te worden, matrassen rechtgezet, kussens mooi in de rekjes.
- Voor het vertrek dienen in alle gebruikte lokalen de tafels met nat geveegd te worden, de tafels op de stoelen geplaatst te worden en de vloer dient geborsteld te worden.*
- Bij extreem vuile lokalen, tafels, sanitair, slaapkamers wordt een poetsbedrag aangerekend van € 95/uur. Weet dat dit bedrag al vlug kan oplopen tot zelfs € 200.

*de stoelen dienen per 4 (2x2) op de tafels geplaatst te worden.

Poets tijdens en na uw verblijf in volpension - DE WILG

Belangrijk! - Meer dan weetjes...

Tijdens het verblijf:

- U zorgt tijdens uw verblijf zelf voor het tussentijds reinigen van de toiletten
- U zorgt tijdens uw verblijf zelf voor het tussentijds borstelen van de toiletten, de doucheruimtes, de gangen, de eetzaal en andere lokalen

De laatste dag vóór 10 uur:

- Alle slaapkamers en de slaapkamergangen dienen 'goed' uitgeborsteld te worden
- Alle valiezen dienen in een aangeduide ruimte verzameld te worden
- De douches worden al vanaf nu gepoetst door ons poetsteam

De laatste dag vóór vertrek:

- Alle lokalen dienen uitgeborsteld te worden
- Alle tafels en stoelen dienen met een vochtige doek grondig zuivergemaakt te worden
De materialen (tafels, stoelen e.a) mogen niet van binnen naar buiten gebracht worden
- Alle buitentafels/banken/stoelen dienen na gebruik te worden zuivergemaakt met warm water- hier kan product gebruikt worden
- De vloer van de luifel dient geborsteld te worden
- De tafels dienen in ieder lokaal teruggeplaatst te worden volgens het plannetje aanwezig in elk lokaal
- De stoelen dienen op de juiste manier op de tafels geplaatst te worden (elke tafel 4 stoelen, 2per2)
- Alle white boards dienen zuiver te zijn
- Het afval dient goed gesorteerd te worden(juiste fragmentatie)
- Alles dient mooi en op de juiste plaats teruggeplaatst te worden
- De toiletten dienen eveneens uitgeborsteld te worden
- Alle plakband, koorden, vlaggetjes,... dienen verwijderd te worden
- Het terrein dient proper achtergelaten te worden

Enkele hot items:

- ➔ Niet eten, drinken en snoepen op de slaapkamers
- ➔ Niet met schoenen op de slaapkamers
- ➔ De eetzaal blijft ten alle tijde eetzaal (tenzij in overleg met huisverantwoordelijke of diens vervanger)
- ➔ Als er meerdere groepen zijn respecteren we ook de nachtrust en de avondklok vanaf 22 uur
- ➔ Op het terrein wordt niet gerookt/gevaped, peuken in de peukenpotten
- ➔ Het beschrijven van bedden/muren/matrassen... wordt financieel beboet met de som van € 95 per plank/graffiti... (ook op muren)
- ➔ Herstellingen steeds in regie of volgens offerte (+15 %)
- ➔ Vuur maken op het terrein in welke vorm ook kan enkel na afspraak met de huisverantwoordelijke of diens vervanger.
- ➔ Indien de vloeren 'extra' vuil achtergelaten worden zal een extra poetsbedrag aangerekend worden van € 95 per gepresteerd uur. Dit zal besproken worden met de verantwoordelijke ter plaatse.
- ➔ Tot slot : lees de huisregels goed na, als er vragen zijn stel ze aan de huisverantwoordelijke of diens vervanger!
- ➔ Goede afspraken maken goede vrienden !

Gebruik BAR en verbruik dranken:

In Volpension nemen we de dranken af van De Kalei.

De prijslijst ligt steeds in de bar alsook de hoeveelheid drank is in de bar aanwezig.

We nemen geen volle flesjes uit de bar om in een lege bak te zetten en eigen dranken in de frigo te zetten.

Er is een kleine plaats in de frigo om eigen hapjes of dergelijke in de frigo te plaatsen.

Indien een inbreuk hierop wordt vastgesteld wordt een inbreukvergoeding van € 95 aangerekend bij de eindafrekening.

LEEFREGELS SLAAPKAMERS

- ✓ **Geen schoenen** toegelaten op de slaapkamers.
(er zijn schoenwisselzones)
- ✓ **Niet eten, drinken, snoepen** op de slaapkamers.
- ✓ Vliegenramen dienen niet als droogrek en worden niet uit de ramen gehaald.
- ✓ **Ramen** dienen niet als deur gebruikt te worden.
Enkel **voor verluchting of vluchtweg bij brand.**
- ✓ Kussens en matrassen worden niet van kamer gewisseld.

GEEN DUCTTAPE
GEBRUIKEN

ENKEL
PAPIERTAPE

(te koop op bureel aan € 1,5/rol)

Inbreuk hierop = € 95 boete

AFVAL SORTEREN → wat je moet weten:

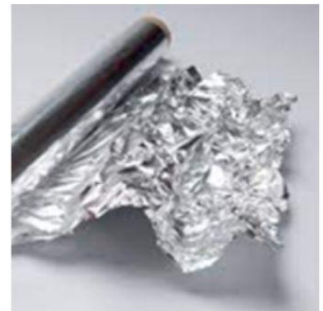
De containers/vuilzakken worden gecontroleerd door het KALEI-personeel.

Als er slecht gesorteerd is, wordt er een boete van € 95 aangerekend per container/afvalzak.

Enkel zuiver papier / karton mag in de papierbak.

LEES AANDACHTIG

Dit is PMD



En dan ook nog onderstaande dat belangrijk is:

- ➔ ZUIVER PAPIER BIJ PAPIER
- ➔ VUIL PAPIER IS RESTAFVAL
- ➔ VUILE PLASTIEK IS RESTAFVAL
- ➔ RESTAFVAL is al het andere BEHALVE: piepschuim, folies, banden, hout, harde kunststoffen, metaal, bouw en sloop
- ➔ ETENRESTEN: ALTIJD IN DE GFT !!!!!

Waar mogen tenten staan?

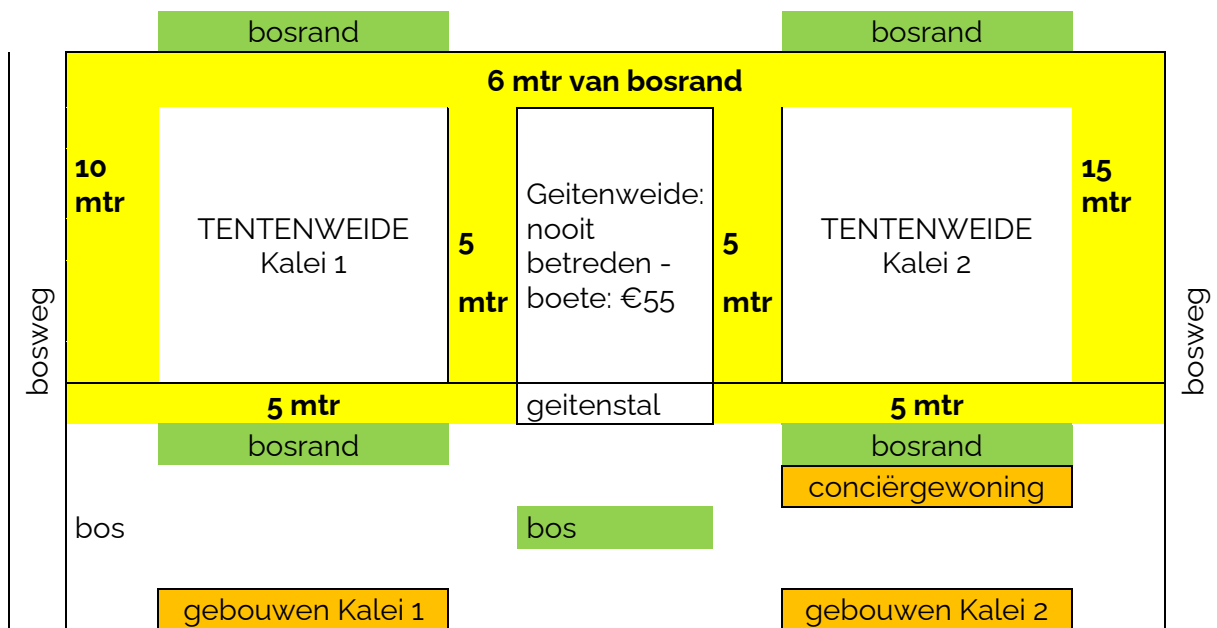
Tenten enkel op de tentenweide!

GEEN KUILEN EN GEEN GREPPELS GRAVEN!

Dit bos is niet meer het terrein van 'de Kalei'

Alles wat we meenemen naar het bos of de omgeving brengen we ook mee terug, we laten geen afval achter!

in de gele zone mogen geen tenten staan!



Lieve Moenssenslaan

Let op : één doorgang tussen de tenten van **minimaal 5 meter** is een noodzaak!

De brandweerwagens moeten er in geval van nood kunnen doorrijden!

GEEN TENTEN OP MINDER DAN 4 MTR VAN LUIFEL EN/OF MUUR

De speelplaats en de tentenweide zijn geen parking. Campers kunnen op de parking geplaatst worden. Voor de kookouders is een afzonderlijke tentenweide mogelijk achter de gebouwen.

Auto's op de parking dwars op de weg te plaatsen.

NUTTIGE TELEFOONNUMMERS

Bakkerij St-Antonius: Europalaan 40, 3650 Dilsen 089/ 75 50 89

Groenten-fruitboer: peterschabon@hotmail.com 089/ 86 40 32

Brouwerij Kompel : L'Or Noir (blond), Ondergronds (donker) Kriek Zomergoud Pils
Kan ook besteld worden via Kuva, Wim Timmermans 089/ 56 84 33

Spar Lanklaar , Rijksweg 196 Lanklaar open van 8 tot 17 uur

Aldi : Hoogbaan 24, 3650 Dilsen

Lidl : Bloemendaal 1, 3650 Dilsen

Okay : Rijksweg 422, 3650 Dilsen 089/ 75 57 82 (ook open op zondagvoormiddag)

Carrefour : Europalaan 104, 3650 Dilsen (ook open op zondagvoormiddag)

Huisdokter: huisartsenpraktijk Het Kruispunt
Claes Annemie W. De Haes C. Van De Beek T. Verbeeck
Dorpsstraat 7 R, Lanklaar 089/ 81 93 81

Dokter van wacht: 089/75 75 75 (van 19u00 tot 8u00 en tijdens de weekends) (Dilsen-Stokkem: 3650)

Brandweer of ambulance : 100

Politie : 101

Noodnummer GSM : 112

Belgische Rode Kruis : 105

Ziekenhuis Maas en Kempen Maaseik : 089/ 50 50 50 Diestersteenweg 425, Maaseik

Ziekenhuis ZOL St-Jan Genk : 089/ 32 50 50 Schiepse Bos 6, 3600 Genk

Koelwagen : G.W.K. 0032 485/ 97 50 68

Zwembad – sporthal:

Voor alle sportinfrastructuur en culturele infrastructuur kan de volgende link gebruikt worden:

<https://reservaties.dilsen-stokkem.be/>

Via deze link kan je alle infrastructuur terug vinden die te huur is.

Voor het zwembad is dat via Aquadroom Maaseik <https://aquadroom.be/zwembad/> 089/ 30 16 10

Autocars Jacobs: francis@jacobsautocars.be 089/35 20 40

Leuke knutselpakketten en grote spellen : hallo@debanier.be (kan ook online besteld worden)

Begeleiding van groepen : info@pimento.be

EEN FIJN VERBLIJF OP DE KALEI!

Bel **ZEKER 45 min** voor vertrek naar 089/25 92 80

Onze permanentie:

Weekdagen:

- 089 / 25 92 80
 - 0479 / 27 02 23 (bellen)
 - Enkel bij hoogdringendheid → 0476 / 39 63 20

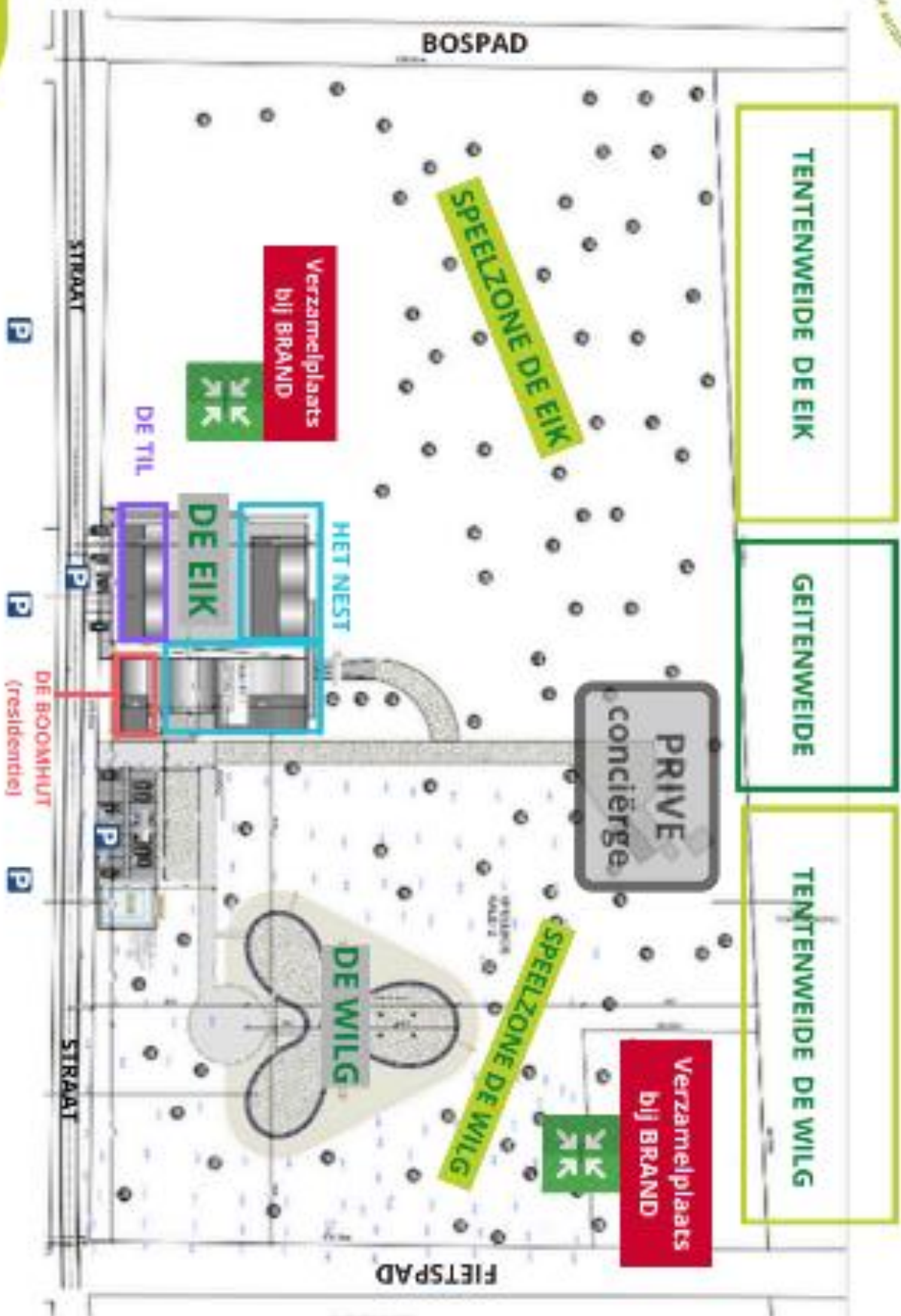
Weekend:

- 089 / 25 92 80
 - 0479 / 27 02 23 indien geen gehoor (+ foto's gebreken)
 - (Enkel bij hoogdringendheid → 0476 / 39 63 20)

De conciërgebel aan het onthaal (DE EIK) kan ook altijd gebruikt worden van maandag 16u tot vrijdag 16u.

BEDANKT!
Team Kalei en het Kalei-personeel

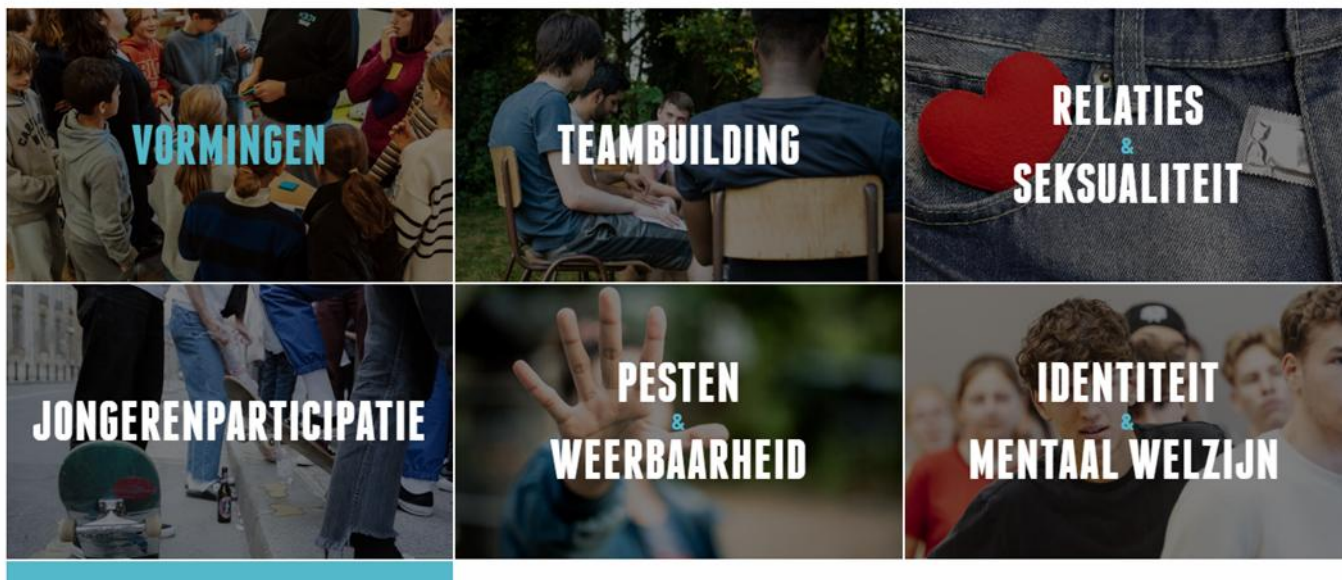
PLATTE GROND DE KALEI



PIMENTO VERSTERKT WIE MET JONGEREN WERKT

Ben je leerkracht, jeugdwerker, jongerenbegeleider, leidinggevende?
Ontdek dan de vormingen en methodieken van Pimento voor kinderen, jongeren en hun begeleiders rond thema's die méér dan ooit belangrijk zijn voor iedereen die met (jonge) mensen werkt!

Kies jouw vorming



de banier [Chiro](#) [Creatief](#) [Spel](#) [Pimento](#) [In Groep](#)

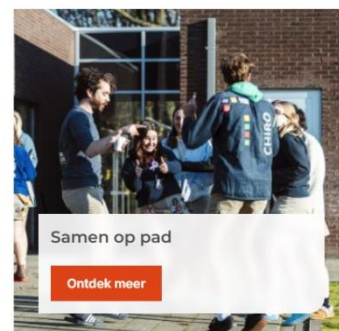
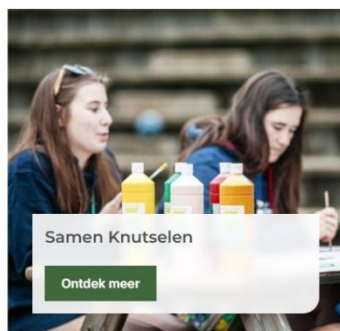
Voer een zoekterm in...



[Home](#) | [In Groep](#)

In groep beleef je meer.

Samen spelen, knutselen en eropuit gaan zorgt voor de mooiste avonturen en herinneringen! Of je nu met vrienden iets creatiefs maakt, nieuwe spellen ontdekt, of de natuur intrekt voor een dag vol plezier, er is altijd iets leuks te doen. Bij De Banier vind je alles wat je nodig hebt om samen te ontdekken, te leren en vooral te genieten.



Moet ik opletten voor andere dieren?

Naast wolven, zijn er nog andere diersoorten waarbij de kans op een onaangename ontmoeting veel hoger ligt:

Everzwijn

- In Noord-Limburg leven grote aantallen everzwijnen, waardoor de kans op een ontmoeting reëel is. Ook is het mogelijk dat everzwijnen op zoek gaan naar eten in de buurt van de kampplaats.
- In het algemeen zullen everzwijnen schuw reageren en wegluchten. Zeker bij relatief luidruchtige activiteiten (babbelen, zingen, roepen...) maken everzwijnen zich snel uit de voeten. Indien biggen door een of andere omstandigheid van de zeug gescheiden raken, kan het moederdier agressief reageren. Als zich dit voordoet, geef dan de big de kans om zich terug bij de moeder of de groep te voegen.
- De kans dat er een plotse confrontatie plaatsvindt met everzwijnen (bv. met zeug en biggen), is groter bij stille activiteiten (bv. stil bosspel) of bij wildplassen. Best is om geen locatie uit te kiezen met veel dichte ondergroei, of om voorafgaand aan dergelijke activiteiten de locatie 'luidruchtig' te bezoeken.
- Ook bij gekwetste (aangeschoten of aangereden) dieren moet er opgelet worden. Dergelijke dieren mogen zeker niet benaderd worden. Bij het opmerken van een dier, kan men best zo snel mogelijk achteruit wandelen.
- Daarnaast kunnen voedsel en voedselresten best afgesloten bewaard worden, zodat everzwijnen hier geen toegang tot hebben.
- Voor alle duidelijkheid: aanvallen van everzwijnen blijven steeds uitzonderlijk.

Teek

- Teken vormen het grootste risico om mee in aanraking te komen. Teken kunnen besmet zijn met bacteriën die ernstige ziektes veroorzaken, zoals de ziekte van Lyme.

- Kinderen die spelen in bossen of in lang gras, kunnen best gesloten kleding dragen en dagelijks gecontroleerd worden op mogelijke aanwezigheid van deze parasieten.
- Meer informatie kan o.a. gevonden worden op www.tekenbeten.be

Eikenprocessierups

- In sommige regio's, zoals Noordoost-Limburg, kunnen eikenprocessierupsen in de zomermaanden voor heel wat overlast zorgen. De brandharen kunnen klachten als jeuk, huiduitslag, irritatie aan luchtwegen en/of ogen met zich meebrengen.
- Spelen in de buurt van aangetaste eiken moet zoveel mogelijk vermeden worden. Aangezien de brandharen zich met de wind kunnen verspreiden, wordt beschermende kledij (lange mouwen, lange broekspijpen en een pet) aangeraden.

Vossenlintworm

- De vossenlintworm komt voor in de uitwerpselen van besmette dieren, waaronder vossen. Mensen kunnen besmet geraken doordat ze in aanraking komen met de onzichtbare eitjes. Eitjes kunnen o.a. zitten op bosvruchten (bosbessen, bramen...), paddenstoelen, en noten.
- Naar verwachting komt de vossenlintworm enkel in Voeren en in de Ardennen voor.
- De belangrijkste maatregelen zijn: het toepassen van een goede algemene hygiëne (bv. handen grondig wassen voor het eten), het niet aanraken van uitwerpselen, het goed afspoelen van zelfgeplukte vruchten, en geen voedsel op de grond of op een boomstam leggen.



Foto: Jelle De Witte, Heerenlaan 88, bus 75, 1000 Brussel



Waar kan ik meer info over de wolf terugvinden?

De meest actuele informatie over wolf kan teruggevonden worden op de website van Natuur en Bos: www.natuurenbos.be/wolf

Op kamp in wolvengebied



AGENTSCHAP NATUUR & BOS



everzwijn



teek



eikenprocessierupsen

De terugkeer van de wolf brengt bij heel wat burgers en sectoren bezorgdheden met zich mee. Om het samenleven met wolven te bevorderen, werd in 2018 het Vlaams wolveplan opgemaakt, samen met alle relevante stakeholders. Deze worden eveneens uitgenodigd op het Vlaams wolveplatform. Dat komt minstens twee keer per jaar samen en volgt het beleid rond wolven op. Van bij de start werd de Ambassade betrokken om de link met de jeugdsector te garanderen. Via deze weg willen we kamperende groepen een helder antwoord geven op enkele prangende vragen.

Wat is de kans om een wolf tegen te komen?

Bij kamperen of spelen in de natuur is er steeds een kans om wilde dieren tegen te komen. Die kans gaat, afhankelijk van de soort, van zeer klein tot behoorlijk groot. Wolven zijn zeer schuwe dieren die confrontaties met mensen mijden. De kans dat een groep kinderen en een wolf elkaars pad zouden kruisen, is quasi nihil. Uiteraard is een toevallige ontmoeting nooit uitgesloten, waarbij de kans hoger is in een gebied waar wolven zijn gevestigd. Sinds 2018 is dat het geval in Noord-Limburg (regio Bosland en aansluitende natuurgebieden).

Wat doe ik (niet) als ik een wolf tegenkom?

Indien in een zeldzaam geval toch een ontmoeting tussen mens en wolf zou plaatsvinden, kunnen wolven zich neutraal of nieuwsgierig opstellen. Het zijn vooral jonge, onervaren dieren die hun nieuwsgierigheid een zeldzame keer laten primeren boven hun aangeboren schrikgedrag. In zo'n geval raden we aan om vooral rustig te blijven, de aandacht van het dier te trekken door grote bewegingen te maken met de armen en het desnoods af te schrikken door zich groot te maken, met de handen te klappen en hard te roepen. Er wordt sterk afgeraden om te gaan lopen, aangezien de wolf als reflex een achtervolging kan inzetten. Honden vertonen hetzelfde gedrag. Heb je zelf een hond bij? Houd deze dan zeker aan de lijn. Een wolf kan een loslopende hond als indringer of als prooi aanzien.

Moet ik schrik hebben dat een wolf zal aanvallen?

Hoe groot is nu de kans dat een wolf een mens zou aanvallen? Om hierop een antwoord te formuleren gebruiken we de informatie uit landen die reeds veel langer met wolven worden geconfronteerd of waar wolven nooit verdwenen zijn. Recent werd een buitenlands onderzoek uitgevoerd naar aanleiding van het stijgende aantal wolven in Europa met als hoofdvraag 'wat is het risico van wolvenaantallen op mensen?'. Ondanks de aanwezigheid van 15.000 wolven in Europa waar tegelijk honderden miljoenen mensen wonen, zijn er sinds 2002 slechts 6 incidenten geweest, waarvan niet één dodelijk (2x Polen, Kroatië, Noord-Macedonië, Kosovo en Italië). Het onderzoek besluit dat het risico op een wolvenaantal in deze gebieden weliswaar groter is dan 0, maar te laag om het effectief te berekenen. Alhoewel loslopende honden in natuurgebieden in Vlaanderen verboden zijn, is het belangrijk ook alert te zijn hiervoor. Jaarlijks vallen grote aantallen bijtincidenten voor en het risico op aanvallen door loslopende honden is overal in Vlaanderen reëel.

Wat doe ik met voedselvoorraden en -afval op de camping?

In zeldzame gevallen kunnen wolven zich tegoed doen aan vleesresten, zoals op een vuilnisstort. Vlees en vleesresten worden dan ook best in afgesloten omstandigheden bewaard, zodat wolven en andere diersoorten (waaronder vooral everzwijnen) geen toegang kunnen hebben. Hiermee wordt vermeden dat wolven mensen met voedsel zullen associëren. Vandaar is het ook van belang om in geen enkel geval wolven te voederen.

Kan ik een waarneming ergens doorgeven?

Het Instituut voor Natuur- en Bosonderzoek (INBO) verzamelt alle meldingen over wolven. Dit kan gaan over zichtwaarnemingen, maar ook over pootafdrukken of drollen. Indien er een wolf of sporen zijn waargenomen, kunnen deze doorgegeven worden via wolf@inbo.be. Best worden zoveel mogelijk details en indien mogelijk ook beeldmateriaal meegegeven.

Hoe gaat de overheid om met (kritische) meldingen van wolven?

Monitoring van wolven is en blijft belangrijk om gevallen van gewinning en roekeloos gedrag vroegtijdig te herkennen en gepaste maatregelen te kunnen nemen om eventuele aanvallen op mensen te voorkomen. Alle mogelijke waarnemingen van wolven in Vlaanderen worden door het INBO nauwgezet bijgehouden en geëvalueerd, en éénmaal per jaar via de website van Natuur en Bos bekend gemaakt. In 2021 werd een Vlaams kader omtrent probleemwolven opgesteld, op basis van ervaringen uit het buitenland en eigen ervaringen van de Vlaamse wolven, en mede met input van diverse Vlaamse en lokale stakeholders. In het protocol is duidelijk opgenomen wat natuurlijk gedrag is, wat probleemsituaties zijn en wat als probleemgedrag kan gedefinieerd worden. Hierbij worden per situatie vervolgens gepaste maatregelen voorzien.

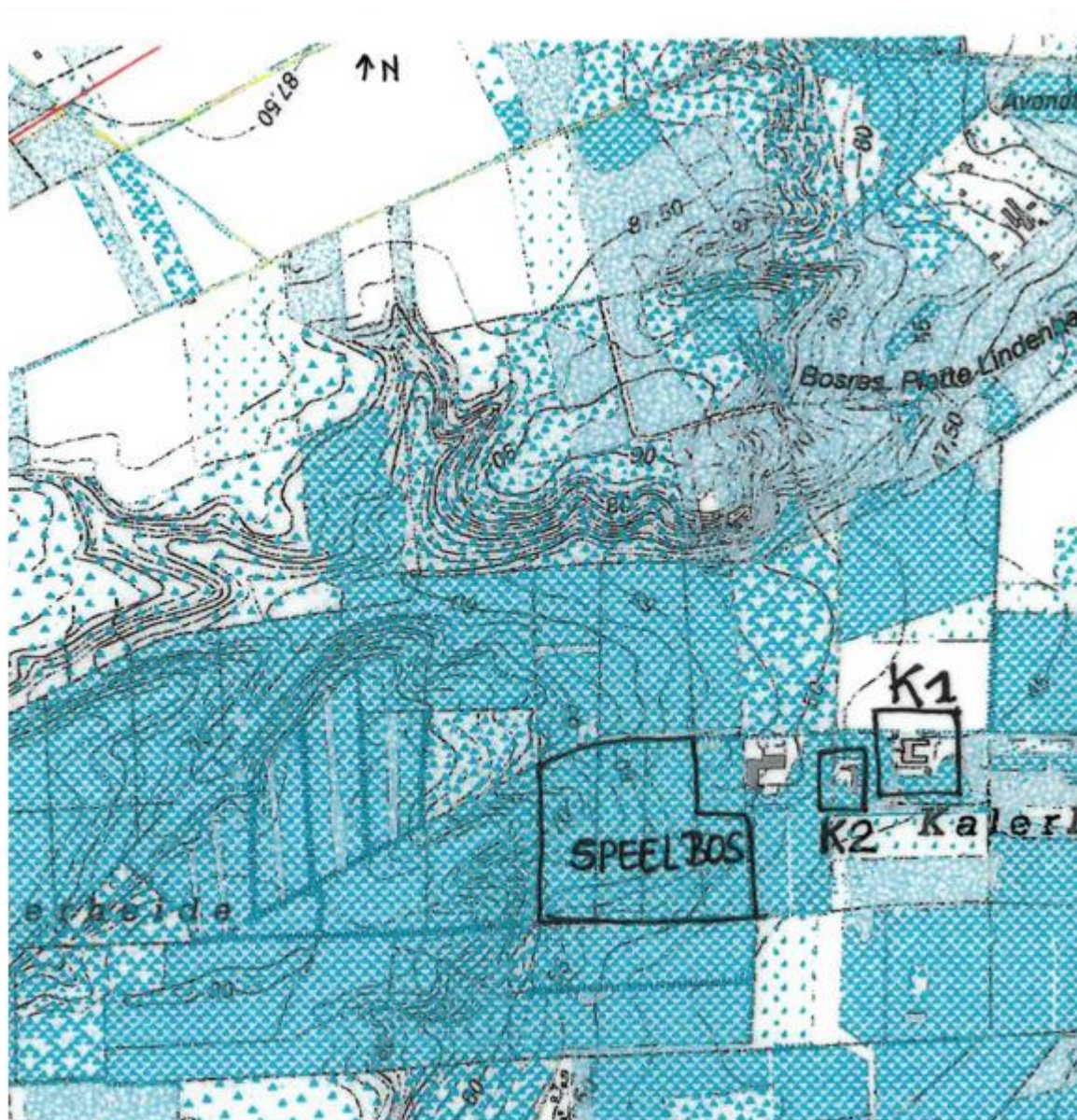


Speelbos op minder dan 500 meter:

<https://www.dilsen-stokkem.be/op-kamp-in-dilsen-stokkem>

Via onderstaand link kan u alle speelzones in Dilsen-Stokkem terugvinden.

<https://www.vlaanderen.be/geopunt/kaarttoepassingen/speelzones> klik op kaarttoepassing



GEBRUIK BEAMER

Stap 1: verbind je Windows apparaat met de beamer

Verbind je Windows laptop of PC met de beamer met een hdmi, vga of composiet kabel.

Let op:

Bij het aansluiten met een vga kabel moet je de schroefjes aan beide kanten aandraaien, zodat de kabel niet los in de aansluitingen zit.

Optioneel:

Als je het geluid van het apparaat via de speakers van de beamer wil horen, verbind je de 3,5 mm audiokabel met het apparaat en de beamer. Je verbindt de kabel met de AUDIO IN ingang van je beamer. Gebruik je een hdmi kabel? Dan is deze audioloket in de meeste gevallen overbodig.



Stap 2: verbind de voedingskabel met stroom

Sluit de beamer aan op het stopcontact. Dit doe je met de meegeleverde stroomkabel. De ingang voor de kabel bevindt zich vaak aan de achterkant van de beamer. Vervolgens druk je op de power knop om de beamer aan te zetten. Deze knop zit vaak aan de boven- of zijkant van de beamer.



Stap 3: controleer of het aansluiten is gelukt

Zet het apparaat aan waarmee je beamer verbonden is. Zie je geen beeld? Controleer dan of alle kabels goed zijn aangesloten.

Zie je nog steeds geen beeld wanneer je je PC of laptop hebt aangesloten? Volg dan de onderstaande stappen:

- Ga naar het bureaublad van je PC of laptop en klik op de rechter muisknop.
- Klik op beeldinstellingen.
- Klik op detecteren.
- Selecteer in de keuzelijst van meerdere schermen de optie deze beeldschermen dupliceren.

Je bent klaar!

Gefeliciteerd, je beamer is succesvol aangesloten en klaar voor gebruik.

GEBRUIK GELUIDSINSTALLATIE ZAAL 'DE WILG'

Minstens 1 dagdeel vooraf te bespreken!

- Zet de aan/uit knoppen (1)-(2)-(3) aan voor muziek
- Zet de aan/uit knop (4) aan voor gebruik draadloze micro
- Duw op pear (5), tot het blauwe lichtje brandt, om verbinding te maken met je smartphone of laptop, dit gaat via instellingen/bluetooth/nieuw apparaat toevoegen
- Voor volledige werking zet de powerknop (6) aan, evt op knop 7 to select
- De muzieksterkte kan je regelen via de verschillende draaiknoppen maar is ook afhankelijk van de geluidsterkte op je smartphone/laptop.

Veel plezier!



Regen verwacht op bosklas?

Dan kan je samen knutselen!

www.debanier.be/categorie/mijn-creapakket

Samen knutselen: ideaal voor tijdens je bos- of natuurklassen.

Ben jij op zoek naar een creatieve en leuke activiteit voor een groep?

Ontdek de **creapakketten van De Banier**: elk pakket bevat materiaal voor 12 knutselaars, samen met een duidelijke stap-voor-stap werkbeschrijving. Alles in een handige herbruikbare doos, zodat je meteen aan de slag kunt.

De creapakketten zijn ingedeeld in leeftijdscategorieën: 4+, 6+, 8+ en 10+.

Deze indicaties helpen je om het juiste creapakket voor je groep te kiezen. Je kan altijd zelf inschatten welk niveau het beste past bij de groep waar je mee aan de slag gaat.

En het mooiste van alles? De Creapakketten zijn niet alleen volledig kant-en-klaar, maar ook goedkoper dan wanneer je alle materialen apart koopt.

Ben je met meer dan 12 deelnemers? Geen probleem! Neem gewoon meerdere dozen, zodat iedereen aan de slag kan.

Maak het knutselen nog leuker en gemakkelijker met De Banier creapakketten – plezier gegarandeerd!

