



- **Chiro**huis -

DILSEN-STOKKEM

AVONTUUR IN DE NATUUR

INFORMATIEBUNDEL

DEEIK

Het Nest – De Til

Welkom op De Kalei!

Internet Eik - Boomhut

ww: **OpDeKalei!**

Of via QR:





Welkom op DE KALEI !



Mogen we vriendelijk vragen om onderstaande even aandachtig te lezen aub !

In de mate van het mogelijke staan wij graag tot uw dienst !

- Alle keukentoestellen proper en netjes achterlaten.
- Serveerkarren enkel binnen te gebruiken !!
- Alle ruimtes proper en netjes achterlaten --> zie zaalplannetjes.
- Brandalarm afzetten in de gang achter de keuken.
 - VALS ALARM VEROORZAKEN = boete van min. € 250
 - OPRUKKEN VAN BRANDWEER = factuur van de brandweer + 15% te betalen door de groep.
- Schade/verlies/nalatigheid poets: kosten materiaal en/of loonkosten worden verrekend op de eindfactuur.
Zie afspraken in de infobundel en document inventaris.
- Slecht gepoetst / geborsteld --> per onderdeel = € 95
- Niets van binnen naar buiten en omgekeerd brengen (stoelen/tafels...) of verwisselen van kamer (kussens, matrassen, lakens,...) !
- **Enkel PAPIER TAPE** toegestaan om dingen op te hangen.

Zit je nog met vragen? Check eerst de infobundel. Vind je het antwoord hier niet in terug, dan kan je bellen naar DE KALEI gsm: 0479 27 02 23.

Draag zorg en heb respect voor het gebouw & de materialen !

Wederzijds respect dragen wij hoog in het vaandel !

Goede afspraken maken goede vrienden !

Wij danken U en wensen U een heerlijk verblijf!

Team van de Kalei





DE KALEI

- **Chiro**huis -

DILSEN-STOKKEM

AVONTUUR IN DE NATUUR

Leefregels

DE EIK

De verantwoordelijke doet het onthaal en laat je de Eik zien. Hij maakt, eventueel samen met jou, de inventaris van zowel de keuken als van eventueel al aanwezige schade. Ook worden de standen van de energiemeters genoteerd. Wees attent bij je aankomst en meld zo snel mogelijk alle tekortkomingen.

Schade / extra kosten:

- Schade of verlies worden achteraf verrekend aan de nieuwwaarde, vermeerderd met de nodige loonkost. Op het einde van je verblijf zal de resident de nodige controles uitvoeren en het verbruik berekenen.
- Het beschrijven van de bedden en muren zullen extra in rekening gebracht worden. We hebben nieuwe bedden en die willen we aan alle groepen onbeschreven kunnen aanbieden. Op dit ogenblik hanteren we € 95 per graffiti, van welke aard ook. Tarieven vind je in de lijst 'inventaris zelfkook' (geldt ook voor volpension klanten)

Roken / vaperen:

- Roken en vaperen is overal verboden, zowel in de gebouwen als op de terreinen van de Kalei en natuurlijk ook in de omliggende bossen. Voorlopig kan er enkel gerookt of gevaped worden op de voorziene plek buiten het domein aan de poorten van DE WILG of DE EIK.

Maaltijden:

- Koos je de volpensionformule, dan is het evident dat maaltijden en drank afgenomen worden van de Kalei.
- Je overlegt met de resident over de uren van de maaltijden en de eventuele speciale wensen en aanpassingen. Gelieve de afspraken na te komen.
- Eten en drinken mag niet meegenomen worden naar de slaapkamers.
- Het aantal personen en de aanpassingen voor het menu (vegetarisch, halal, allergieën etc.) moet je ten laatste 10 dagen voor het verblijf doorgeven zodat wij er nog rekening mee kunnen houden.
- In zelfkook zorg je uiteraard zelf voor jullie maaltijden.

Het domein:

- Er mogen geen gaten, greppels of putten gegraven worden in de weides en in het bos.
- Het gebruik van een geluidsinstallatie kan aanleiding geven tot geluidshinder. Beperk dus de duur en het volume (ochtend vanaf 8 uur, 's avonds tot 22 uur)
- Parkeren doe je op de daarvoor voorziene plaatsen. Als die bezet zijn, kan het langs de kant van de weg. Let erop dat je wagen volledig van het asfalt af staat.

Nachtrust:

- Wij vragen aan al onze groepen om de nachtrust te respecteren en het tussen 22:00 en 8:00 buiten stil te houden. Nachtspelelen zijn niet toegelaten in de onmiddellijke omgeving van het domein. Neem 1 km afstand en maak afspraken met de resident.

Brandveiligheid:

- In de Kalei is er een centraal brandmeldsysteem. Een vals brandalarm veroorzaken kost minimaal € 250. Tevens dient een eventuele factuur van de brandweer ook betaald te worden door de groep die het brandalarm heeft veroorzaakt. (factuur brandweer +15%)
- Blustoestellen, branddetectie en vluchtdeuren: gebruik ze enkel in geval van nood.
- Geen toestel wordt van de plaats genomen, dichtgeplakt of andere. Bij vaststelling wordt een kost aangerekend van € 95.
- Evacuatie bij BRAND: Check het grondplan waar de verzamelplaatsen zich bevinden in geval van evacuatie!

Afval sorteren:

- Wat waar hoort, vind je op het bord boven de containers. Je betaalt per volle container gesorteerd afval.
Restafval aan € 16 per container,
PMD/ Glas/ GFT aan € 8 per container.
Enkel zuiver papier/karton mag in de papierbak.
- Achteraf worden de containers gecontroleerd door de resident. Als er slecht gesorteerd is, wordt er een boete van € 95 aangerekend per container/afvalzak. Papier (zonder resten) enkel in de papierbak.

Met zorg omgaan met gebouw en materialen:

- Meubilair en materiaal dat binnen staat, mag niet naar buiten. Dit geldt ook voor de tafels en stoelen. Er zijn buitentafels en -stoelen onder de luifel.
- Matrassen, kussens, keukengerei etc. zijn geen spelmateriaal. Matrassen en kussens blijven op de bedden en mogen niet van kamer veranderen (NIET verplaatst worden)
- Ruwe spelen en balspelen gebeuren buiten.
- Let op met verf en kaarsvet. Zet zeker geen theelichtjes op de grond.
- Bruine tape, ducttape of andere straffe tape mag niet gebruikt worden. Alleen **schilders plakband** is toegelaten (ook te verkrijgen op bureel aan € 1,50/rol)
- De witte schrijfborden in de daglokalen mogen enkel beschreven worden met whiteboardstiften, niet met alcoholstiften of gewone stiften! Schade of eventuele vervanging zal aangerekend worden.
- Alle tape, touwtjes en andere bevestigingsmaterialen moeten bij het einde van het verblijf verwijderd worden, zowel binnen als buiten.
- Er mag niet op het dak of in de goot gelopen worden. Op jouw vraag halen wij ballen e.d. naar beneden.
- In het papierkot vind je een bolderkar en een stootkar
- **Ramen zijn enkel te gebruiken als nooduitgang (niet als deur)**
- De speelplaats kan/mag enkel gebruikt worden om te laden en te lossen.

- Er mogen geen auto's op de speelplaats geparkeerd worden gedurende het verblijf, eventueel kan een remork tussen B-blok en het bos geplaatst worden
- De speelplaats is geen parking ook niet voor campers. Zij parkeren gewoon op de parking.
- Aan de licht -en geluidsinstallatie mag niets veranderd of verhangen worden.

Beddengoed:

- Wij vragen om zelf beddengoed mee te brengen
- Gebruik van een onderlaken en kussensloop is verplicht, ook bij een slaapzak.
- Wie een deken wil, moet ook een bovenlaken meenemen.
- Dekens zijn tegen betaling verkrijgbaar. (€ 12)
- Bij vergetelheid kan een laken gehuurd worden. (€ 12)
- We gaan niet met schoenen aan de slaapzaal op. We gaan ook niet met schoenen de bedden op.
- We eten en drinken niet op de slaapkamers
- Matrassen blijven op het bed waar ze liggen. Matrassen veranderen noch van bed, noch van kamer. Bij inbreuk € 95 boete.

Wat moet je zelf meebrengen? :

- Elke groep: beddengoed (kussensloop en matrashoes, slaapzak/donsdeken, fleecedekentje) en EHBO
- Enkel in de zelfkookformule:
 - Keukenhanddoeken
 - Schoteldoeken
 - Schuursponsjes
 - Afwasmiddel is ter plaatse ter beschikking
 - Wc-papier
 - Zeep
 - Handdoeken voor lavabo's
 - Schoonmaakdoekjes
 - Schoonmaakmiddel is ter plaatse ter beschikking
- Spel en/of knutselmateriaal
- **Leveringen van voedingsmiddelen:**
Het Kalei-personeel ontvangt geen leveringen van groepen. U dient hier zelf voor aanwezig te zijn en er kan enkel geleverd worden binnen jullie gereserveerde periode op de Kalei. Personeel kan enkel ingeschakeld worden tegen betaling → € 95. (Indien langer dan 1u werk → € 95/u)

Kampvuurreglement:

- De Kalei heeft een goedkeuring van het Agentschap voor Natuur en Bos. Dat is echter niet voldoende om een kampvuur te mogen houden.
- Spreek bij aankomst met de resident af wanneer je een kampvuur wil houden.
- Bij een eventuele **code oranje of rood mag er geen vuur** gemaakt worden. Je kan dit zelf nakijken op www.natuurenbos.be/waarschuwingen

- Als dat in orde is kan je hout sprokkelen. Vraag aan de resident waar dit mag. **Er mogen geen bomen omgezaagd of gekapt worden!**
- Het kampvuur moet voldoen aan volgende regels:
 - **1 KAMPVUUR per kamperperiode.**
 - Er mag enkel vuur gemaakt worden in de voorziene vuurkring op de grote weide
 - Het vuur mag niet hoger komen dan 2m. Dit gaat over de vlammen, niet over het hout.
 - Hou een tuinslang en/of voldoende emmers water bij de hand.
 - Er moet een brandblusapparaat bij het kampvuur staan en dat mag niet uit de gebouwen genomen worden.
 - Voor je de weide verlaat, moet het vuur volledig gedoofd zijn. Je mag het vuur nooit alleen laten.
 - De dag van het vertrek moet de kampvuurkring opgeruimd worden. Het overschot van het hout gaat terug het bos in, niet op de weide laten.
 - **Gebruik NOOIT benzine om je kampvuur aan te maken. Door verspreiding van de vloeistof op de grond is de kans op brand en jezelf verbranden zeer hoog.**

Uitgebreid kampvuur reglement achteraan deze bundel !

Aanwezigheidslijsten:

- Voor alle groepen: gelieve een week voor je verblijf een lijst met naam, adres en geboortedatum van alle aanwezigen door te sturen naar De Kalei (dekalei@chiro.be) en naar het plaatselijke politiekantoor t.a.v. Hubert Vranken. Tel: 089 79 09 00 Fax: 089 75 44 19 of e-mail: hubert.vranken@politie-maasland.be .

Eindschoonmaak:

- Alle groepen in zelfkook moeten de gebruikte gebouwen/lokalen netjes en schoon achterlaten.
- Alles op zijn plaats zetten volgens de infofiche die in elke ruimte hangt.
- Vegen en alle vuilbakjes leegmaken (ook deze van de toiletten)
- Alle ruimtes en de vloer van de luifel moeten met water gepoetst worden.
- Kookvuren, koelkasten, wandtegels etc. moeten schoongemaakt worden en al het keukengerei moet schoon op de vaste plaats liggen.
- Het sanitair (alle toiletten, douches en lavabo's) moeten met water en schoonmaakmiddel schoongemaakt worden.

Huisdieren:

- Huisdieren zijn **NIET** toegelaten.

Verantwoordelijkheden:

- De resident is verantwoordelijk voor de goede gang van zaken in de Kalei.
- Alle kamers en lokalen blijven voor de resident toegankelijk tijdens je verblijf.
- De verantwoordelijke van de groep zorgt ervoor dat iedereen op de hoogte is van de leefregels en dat ze nageleefd worden.
- Bij vaststelling van niet naleving van onze leefregels staat een boete van minimaal € 95.

Welzijn op kamp:

- We dulden op ons terrein geen drugs, wapens en overmatig drankgebruik, alsook geen enkele vorm van geweld!

Ondertekening voor gelezen en akkoord met leefregels:

- Datum ondertekening:
- Namen minimaal 2 verantwoordelijken:
- Handtekening van de 2 verantwoordelijken:

**Wij wensen U allen een formidastisch kamp toe!
Het Voltallige Kaleiteam.**

Kampvuurreglement

1. We kunnen vuur maken:
 - In de vuurschaal die we midden op de koer plaatsen
 - In de vuurkring op de tentenweide
(zéker niet in ons bos of in de omliggende bossen)
2. De Kalei heeft een goedkeuring van het Agentschap voor Natuur en Bos. Dit is echter niet voldoende. Je spreekt bij aankomst met de resident af wanneer je kampvuur wil houden. Bij een eventuele **code oranje of rood mag er geen vuur gemaakt** worden. Dit kan je checken op <http://www.natuurenbos.be/waarschuwingen>.
3. **Zelf nemen jullie contact op met de resident (089 25 92 80) om te horen of het mag. Dit is verplicht. Zij bepalen of het mag. Dit is jullie eigen verantwoordelijkheid.**
4. Als dit in orde is kunnen jullie hout beginnen sprokkelen. Dat kan in de omliggende bossen waar hout gekapt is aan de bosranden. **NOOIT ZELF BOOMPJES OMZAGEN OF OMHAKKEN!**
5. Het vuur mag niet hoger komen dan 2 meter (de vlammen en niet het hout!). Dit betekent houthoogte maximum 1 meter!
6. Er moet een tuinslang of voldoende emmers water in de buurt liggen/staan.
7. Vooraleer de weide te verlaten moet het vuur volledig gedoofd zijn.
8. Er moet een brandblusapparaat bij het kampvuur staan en dat mag niet uit onze gebouwen genomen worden.
9. De dag van het vertrek moet de kampvuurkring opgeruimd worden. Het overschot van hout moet terug in het bos gelegd worden, dat kan gerust op een hoop, maar niet op de weide. De kuil dient volledig uitgeschept te worden, de assen kan naar het **kampvuurassenbakje** (aan de geitenstal) evt: kruiwagen en schop beschikbaar.
10. De groep mag **1 KAMPVUUR per kampperiode** houden.



Een kampvuur is leuk maar ook gevaarlijk. Blijf waakzaam.

POETSEN NA HET VERBLIJF IN ZELFKOOK

Welkom en fijn verblijf!

- Alle lokalen dienen voor het dweilen uitgeborsteld te worden.
- Alle tafels en stoelen dienen met een vochtige doek grondig zuiver gemaakt te worden.
De materialen(tafels, stoelen e.a.) mogen niet van binnen naar buiten gebracht worden.
- Tafels, stoelen en andere materialen dienen volgens de plannetjes (in de verschillende lokalen aanwezig) teruggeplaatst te worden.
(Let wel: € 95 extra bij de facturatie gerekend als dit niet gebeurt)
- Alle lokalen (zonder uitzondering) dienen met water gedweild en indien nodig geschrobd te worden. (materiaal aanwezig)
- Alle **BUITEN**tafels/banken/stoelen dienen na gebruik te worden zuivergemaakt met warm water. Hier kan product gebruikt worden.
- **BINNEN**tafels/stoelen/banken e.a. mogen absoluut de gebouwen niet verlaten m.a.w. **NIET** naar buiten.
- De vloer van de luifel dient geborsteld en met water gepoetst te worden
- Alle vloeren dienen na het poetsen met water droog nageveegd te worden (geen strepen)
- Het schoolbord (onder de luifel) dient met water afgeveegd te worden, alle white boards dienen zuiver te zijn.
- De douchecellen en toiletten dienen niet vergeten te worden tijdens de poets. (de roostertjes van de douches dienen uitgenomen en zuiver gespoeld te worden in een emmer warm water)
- Het afval dient in zakken aan de moloks (grote containers) geplaatst te worden. De GFT containers dienen aan de moloks geplaatst te worden. Ook de kleine vuilzakjes van de toiletten dienen verwijderd te worden.
- De keukentoeestellen dienen met warm water zuiver gemaakt te worden. (Let wel € 95 per vuil toestel wordt extra gefactureerd!)
- Onder de keukentoeestellen (diepvries, hoge gasvuren...) dient er met nat gepoetst te worden
- De kookpotten dienen volledig zuiver te zijn. (Let wel: er wordt € 95 per vuile kookpot gefactureerd)
- De toiletten dienen van binnen en van buiten zuiver gemaakt te worden. Ook de wc-bril mag niet vergeten worden (deze heeft ook een onderkant)
- Stickers en plakbandresten dienen overal verwijderd te zijn
- Het terrein dient volledig afvalvrij te zijn
- Wasbakjes best eerst met papier uitvegen alvorens ze met nat gekuist worden
- Ook spiegels dienen afgeveegd te zijn eerst met nat dan droog navegen
- Vensterbanken niet vergeten af te veegen met nat
- Afwaskeuken en keuken: zet/leg alles op de plaats zoals aangegeven op de plannetjes

Als poetsen niet op deze manier wordt uitgevoerd dient een "POETSSOM" betaald te worden: De poets wordt dan door een externe firma uitgevoerd.

Onderstaande bedragen zullen steeds gefactureerd worden wanneer er slecht gepoetst, afgewassen of opgeruimd is zoals hierboven beschreven

*€ 350 voor EIK-A

*€ 200 voor EIK-B

*€ 300 voor EIK-C

*€ 95 per vuil toestel

*€ 95 per vuile kookpot/kookpan

*€ 95 indien niet alles op de plaats ligt zoals aangegeven op affiches zowel in de kookkeuken als de afwaskeuken

Enkele belangrijke weetjes!

→ De eetzaal kan nooit als fuifzaal gebruikt worden.

→ Als er meerdere groepen zijn respecteren we ook de nachtrust en de avondklok vanaf 22 uur

→ Op het terrein wordt niet gerookt. Voorlopig kan er enkel gerokt of gevaped worden op de

voorzien plek buiten het domein aan de poorten van DE EIK of DE WILG.

→ Het beschrijven van bedden of muren wordt financieel beboet met de som van € 95 per

plank/graffiti (ook op muren)

→ Vuur maken op het terrein in welke vorm ook kan enkel na afspraak met de huisverantwoordelijke of diens vervanger.

→ Brandalarm afzetten kan in de gang achter de keuken via de buitendeur naast de keukendeur:

"Herstart Systeem" (altijd 089 25 92 80 of 0479 27 02 23 verwittigen!)

→ Tot slot: lees de huisregels goed na, als er vragen zijn stel ze aan de huisverantwoordelijke of diens vervanger!

→ Poets steeds met proper water en propere dweilen

→ Met drank knoeien op eender welke vloer is schuren van de vloer (er zijn schuurborstels aanwezig)

→ Goede afspraken maken goede vrienden!

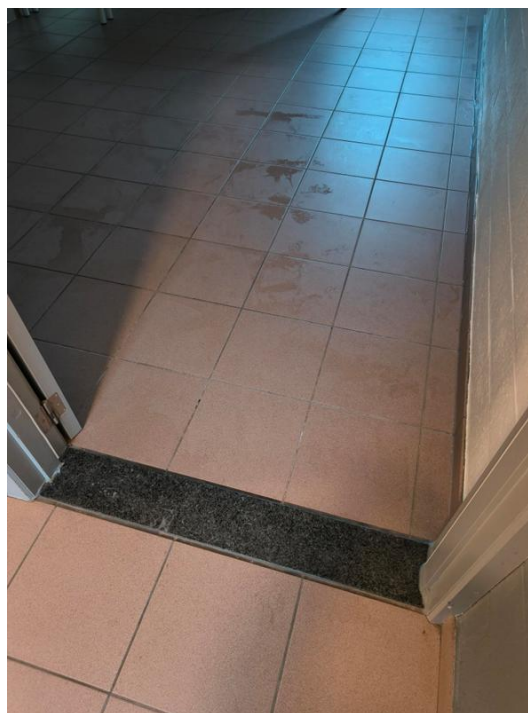
→ Een goede controle van de vloeren kan enkel wanneer de vloeren droog zijn, natte vloeren kunnen NIET gecontroleerd worden

→ Doe je een vaststelling m.b.t. materialen en/of gebouwen: meld jullie vaststellingen, zo zijn er bij facturatie geen problemen!

→ Voor alles wat niet in orde is volgens bovenstaande wordt € 95 extra gefactureerd per item

Volgende foto's zijn NIET OK i.v.m. schoonmaak.

Vloeren zijn niet proper. Plekken zichtbaar op de vloer.



Toiletten zijn niet proper:



Pannen zijn proper te krijgen.

Deze zijn niet OK
Zwart aanbaksel is verwijderbaar



Deze zijn wel OK



LEEFREGELS SLAAPKAMERS

- ✓ **Geen schoenen** toegelaten op de slaapkamers (er zijn schoenwisselzones).
- ✓ **Niet eten, drinken, snoepen** op de slaapkamers.
- ✓ Vliegenramen dienen niet als droogrek en worden niet uit de ramen gehaald
- ✓ **Ramen** dienen niet als deur gebruikt te worden. Enkel **voor verluchting of vluchtweg bij brand.**
- ✓ Kussens en matrassen worden niet van kamer gewisseld.

GEEN DUCTTAPE
GEBRUIKEN a.u.b.

ENKEL PAPIERTAPE

(te koop op bureel aan € 1,5/rol)

Inbreuk hierop = € 95 boete

AFVAL SORTEREN → wat je moet weten:

**Je betaalt per volle container
gesorteerd afval.**

**Restafval = € 16 per container
PMD/ GLAS/ GFT = € 8 per container**

**Achteraf worden de containers
gecontroleerd door het KALEI-personeel.**

**Als er slecht gesorteerd is, wordt er een boete van
€ 95 aangerekend per container/afvalzak.**

**Enkel zuiver papier/karton mag in de
papierbak.**

LEES AANDACHTIG

Dit is PMD



En dan ook nog onderstaande dat belangrijk is:

- ➔ ZUIVER PAPIER BIJ PAPIER
- ➔ VUIL PAPIER IS RESTAFVAL
- ➔ VUILE PLASTIEK IS RESTAFVAL
- ➔ RESTAFVAL is al het andere BEHALVE: piepschuim, folies, banden, hout, harde kunststoffen, metaal, bouw en sloop
- ➔ **ETENRESTEN: ALTIJD IN DE GFT !!!!!**

Waar mogen tenten staan?

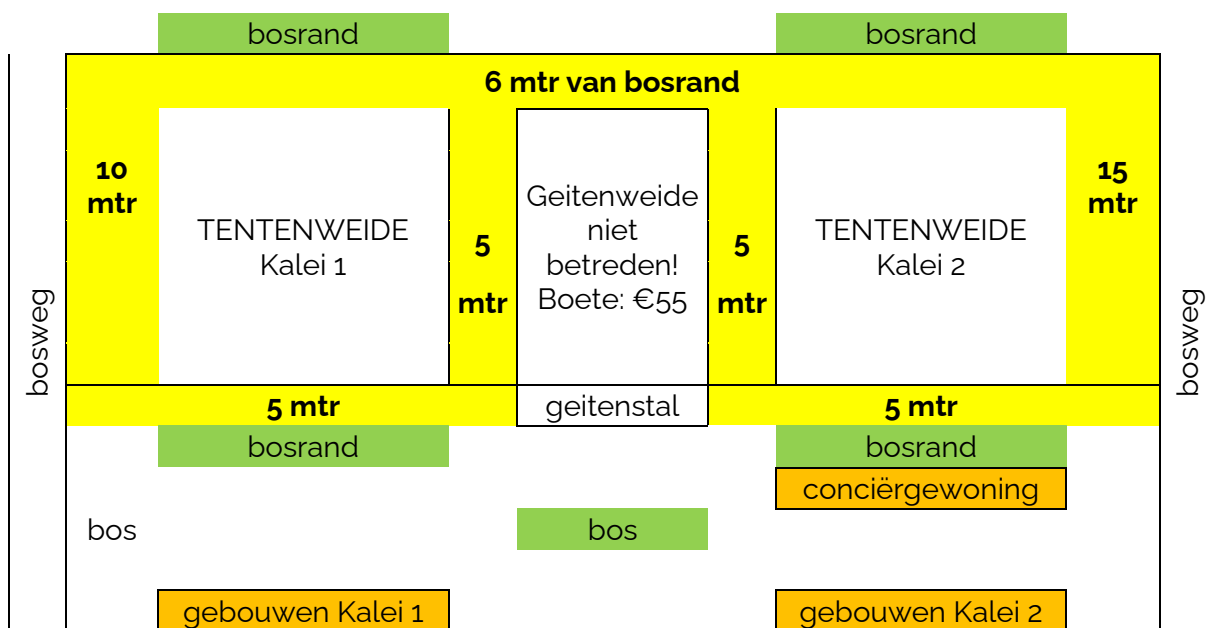
Tenten enkel op de tentenweide!

GEEN KUILEN EN GEEN GREPPELS GRAVEN

Dit bos is niet meer het terrein van 'de Kalei'

Alles wat we meenemen naar het bos of de omgeving brengen we ook mee terug,
we laten geen afval achter!

in de gele zone mogen geen tenten staan!



lieve moenssenlaan

Let op : één doorgang tussen de tenten van **minimaal 5 meter** is een noodzaak!

De brandweerwagens moeten er in geval van nood kunnen doorrijden.

OP DE SPEELPLAATS: GEEN TENTEN OP MINDER DAN 4 MTR VAN LUIFEL EN/OF MUUR

De speelplaats en de tentenweide zijn geen parking. Campers kunnen op de parking geplaatst worden. Voor de kookouders is een afzonderlijke tentenweide mogelijk achter de gebouwen.

Auto's op de parking dwars op de weg te plaatsen.

NUTTIGE TELEFOONNUMMERS

Bakkerij St-Antonius: Europalaan 40, 3650 Dilsen 089/ 75 50 89

Groenten-fruitboer: peterschabon@hotmail.com 089/ 86 40 32

Brouwerij Kompel : L'Or Noir (blond), Ondergronds (donker) Kriek Zomergoud Pils

Kan ook besteld worden via Kuva, Wim Timmermans 089/ 56 84 33

Spar Lanklaar , Rijksweg 196 Lanklaar open van 8 tot 17 uur

Aldi : Hoogbaan 24, 3650 Dilsen

Lidl : Bloemendaal 1, 3650 Dilsen

Okay : Rijksweg 422, 3650 Dilsen 089/ 75 57 82 (ook open op zondagvoormiddag)

Carrefour : Europalaan 104, 3650 Dilsen (ook open op zondagvoormiddag)

Huisdokter: huisartsenpraktijk Het Kruispunt

Claes Annemie W. De Haes C. Van De Beek T. Verbeeck

Dorpsstraat 7 R, Lanklaar 089/ 81 93 81

Dokter van wacht: 089/75 75 75 (van 19u00 tot 8u00 en tijdens de weekends) (Dilsen-Stokkem: 3650)

Brandweer of ambulance : 100

Politie : 101

Noodnummer GSM : 112

Belgische Rode Kruis : 105

Ziekenhuis Maas en Kempen Maaseik : 089/ 50 50 50 Diestersteenweg 425, Maaseik

Ziekenhuis ZOL St-Jan Genk : 089/ 32 50 50 Schiepse Bos 6, 3600 Genk

Koelwagen : G.W.K. 0032 485/ 97 50 68

Zwembad – sporthal:

Voor alle sportinfrastructuur en culturele infrastructuur kan de volgende link gebruikt worden:

<https://reservaties.dilsen-stokkem.be/>

Via deze link kan je alle infrastructuur terug vinden die te huur is.

Voor het zwembad is dat via Aquadroom Maaseik <https://aquadroom.be/zwembad/> 089/ 30 16 10

Autocars Jacobs: francis@jacobsautocars.be 089/35 20 40

Leuke knutselpakketten en grote spellen : hallo@debanier.be (kan ook online besteld worden)

Begeleiding van groepen : info@pimento.be

EEN FIJN VERBLIJF OP DE KALEI!

Bel **ZEKER 45 min** voor vertrek
naar **089 / 25 92 80**

Onze permanentie:

Weekdagen:

- 089 / 25 92 80
 - 0479 / 27 02 23 (bellen)
 - Enkel bij hoogdringendheid → 0476 / 39 63 20

Weekend:

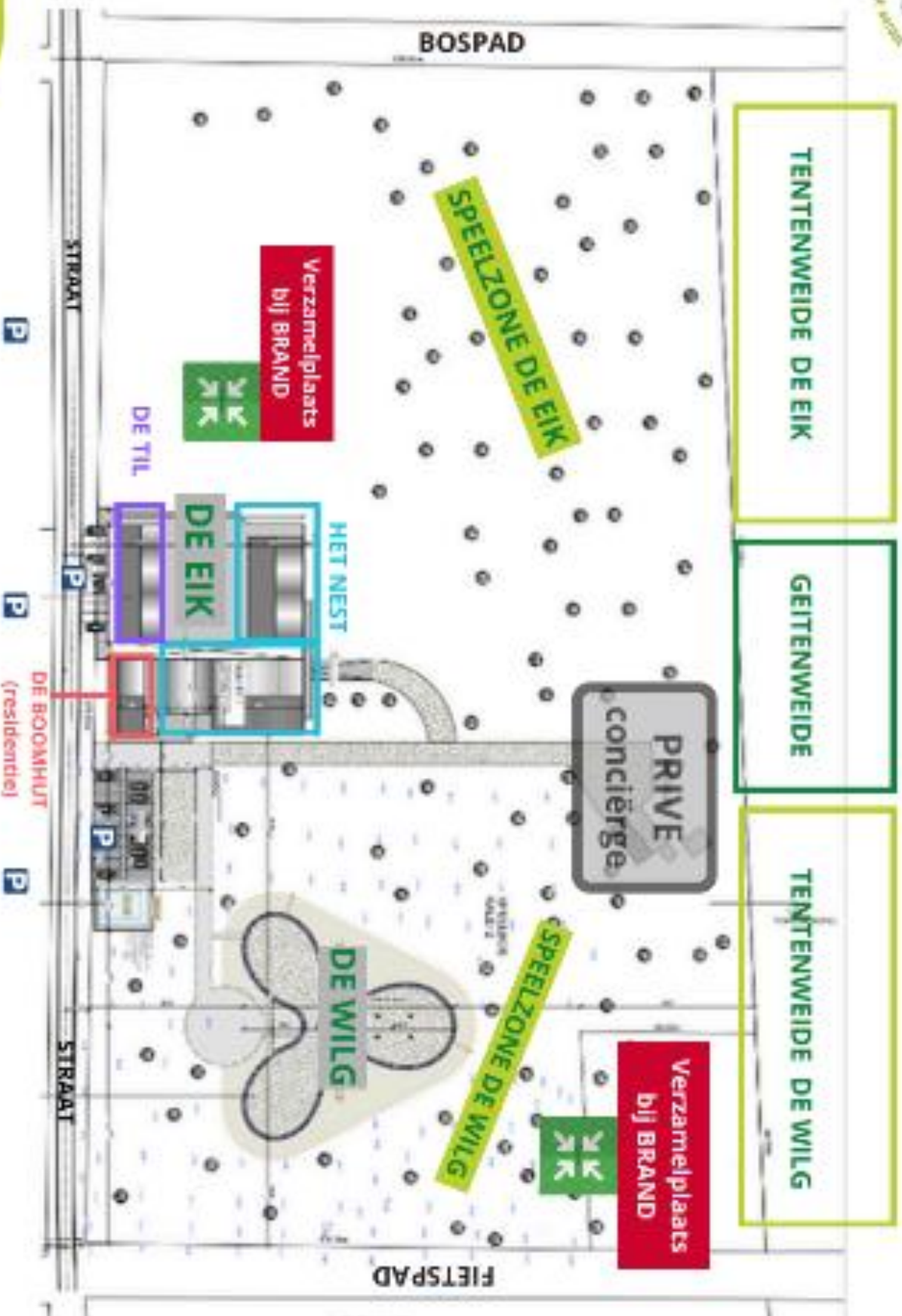
- 089 / 25 92 80
 - 0479 / 27 02 23 indien geen gehoor (+foto's van gebreken ed)
 - (Enkel bij hoogdringendheid → 0476 / 39 63 20)

De conciërgebel aan het onthaal (DE EIK) kan ook altijd gebruikt worden van maandag 16u tot vrijdag 16u

BEDANKT!

Team Kalei en het Kalei-personeel

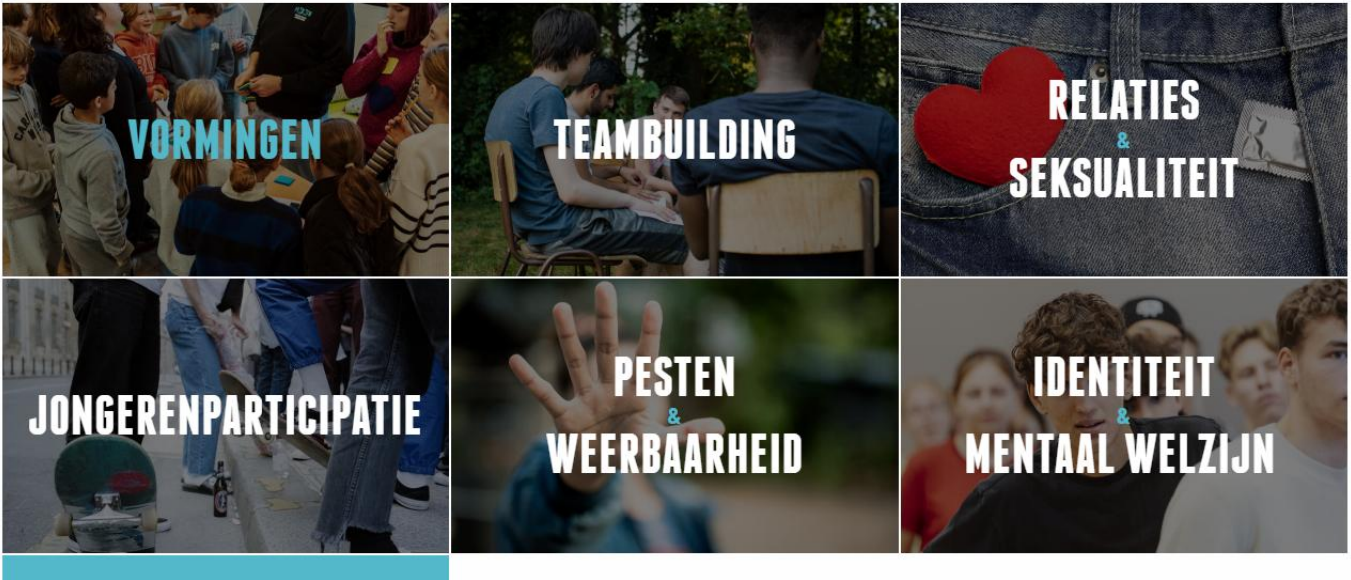
PLATTE GROND DE KALEI



PIMENTO VERSTERKT WIE MET JONGEREN WERKT

Ben je leerkracht, jeugdwerker, jongerenbegeleider, leidinggevende? Ontdek dan de vormingen en methodieken van Pimento voor kinderen, jongeren en hun begeleiders rond thema's die méér dan ooit belangrijk zijn voor iedereen die met (jonge) mensen werkt!

Kies jouw vorming



de banier [Chiro](#) [Creatief](#) [Spel](#) [Pimento](#) [In Groep](#)

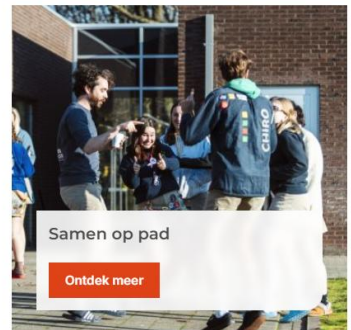
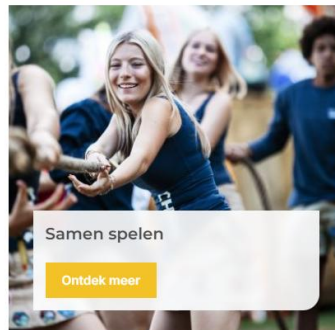
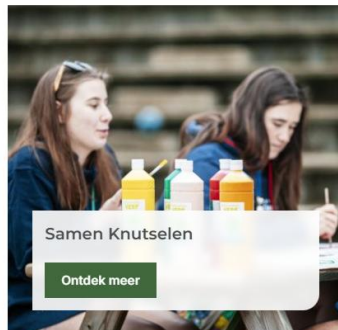
Voer een zoekterm in...



[Home](#) | [In Groep](#)

In groep beleef je meer.

Samen spelen, knutselen en eropuit gaan zorgt voor de mooiste avonturen en herinneringen! Of je nu met vrienden iets creatiefs maakt, nieuwe spellen ontdekt, of de natuur intrekt voor een dag vol plezier, er is altijd iets leuks te doen. Bij De Banier vind je alles wat je nodig hebt om samen te ontdekken, te leren en vooral te genieten.



Moet ik opletten voor andere dieren?

Naast wolven, zijn er nog andere diersoorten waarbij de kans op een onaangename ontmoeting veel hoger ligt:

Everzwijn

- In Noord-Limburg leven grote aantallen everzwijnen, waardoor de kans op een ontmoeting reëel is. Ook is het mogelijk dat everzwijnen op zoek gaan naar eten in de buurt van de kampplaats.
- In het algemeen zullen everzwijnen schuw reageren en wegvlugten. Zeker bij relatief luidruchtige activiteiten (babbelen, zingen, roepen...) maken everzwijnen zich snel uit de voeten. Indien biggen door een of andere omstandigheid van de zeug gescheiden raken, kan het moederdier agressief reageren. Als zich dit voordoet, geef dan de big de kans om zich terug bij de moeder of de groep te voegen.
- De kans dat er een plotsse confrontatie plaatsvindt met everzwijnen (bv. met zeug en biggen), is groter bij stille activiteiten (bv. stil bosspel) of bij wildplassen. Best is om geen locatie uit te kiezen met veel dichte ondergroei, of om voorafgaand aan dergelijke activiteiten de locatie 'luidruchtig' te bezoeken.
- Ook bij gekwetste (laangeschoten of aangereden) dieren moet er opgelet worden. Dergelijke dieren mogen zeker niet benaderd worden. Bij het opmerken van een dier, kan men best zo snel mogelijk achteruit wandelen.
- Daarnaast kunnen voedsel en voedselresten best afgesloten bewaard worden, zodat everzwijnen hier geen toegang tot hebben.
- Voor alle duidelijkheid: aanvallen van everzwijnen blijven steeds uitzonderlijk.

Teek

- Tekens vormen het grootste risico om mee in aanraking te komen. Tekens kunnen besmet zijn met bacteriën die ernstige ziektes veroorzaken, zoals de ziekte van Lyme.

- Kinderen die spelen in bossen of in lang gras, kunnen best gesloten kleding dragen en dagelijks gecontroleerd worden op mogelijke aanwezigheid van deze parasieten.
- Meer informatie kan o.a. gevonden worden op www.tekenbeten.be

Eikenprocessierups

- In sommige regio's, zoals Noordoost-Limburg, kunnen eikenprocessierupsen in de zomermaanden voor heel wat overlast zorgen. De brandharen kunnen klachten als jeuk, huiduitslag, irritatie aan luchtwegen en/of ogen met zich meebrengen.
- Spelen in de buurt van aangetaste eiken moet zoveel mogelijk vermeden worden. Aangezien de brandharen zich met de wind kunnen verspreiden, wordt beschermende kledij (lange mouwen, lange broekspijpen en een pet) aangeraden.

Vossenlintworm

- De vossenlintworm komt voor in de uitwerpselen van besmette dieren, waaronder vossen. Mensen kunnen besmet raken doordat ze in aanraking komen met de onzichtbare eitjes. Eitjes kunnen o.a. zitten op bosvruchten (bosbessen, bramen...), paddenstoelen, en noten.
- Naar verwachting komt de vossenlintworm enkel in Voeren en in de Ardennen voor.
- De belangrijkste maatregelen zijn: het toepassen van een goede algemene hygiëne (bv. handen grondig wassen voor het eten), het niet aanraken van uitwerpselen, het goed afspoelen van zelfgeplukte vruchten, en geen voedsel op de grond of op een boomstam leggen.



V.O. Wille De Willede Havenlaan 88 Bus 75, 1000 Brussel



Waar kan ik meer info over de wolf terugvinden?

De meest actuele informatie over wolf kan teruggevonden worden op de website van Natuur en Bos: www.natuurenbos.be/wolf

Op kamp in wolvengebied



everzwijn



teek



eikenprocessierupsen



AGENTSCHAP NATUUR & BOS

De terugkeer van de wolf brengt bij heel wat burgers en sectoren bezorgdheden met zich mee. Om het samenleven met wolven te bevorderen, werd in 2018 het Vlaams wolvenplan opgemaakt, samen met alle relevante stakeholders. Deze worden eveneens uitgenodigd op het Vlaams wolvenplatform. Dat komt minstens twee keer per jaar samen en volgt het beleid rond wolven op. Van bij de start werd de Ambassade betrokken om de link met de jeugdsector te garanderen. Via deze weg willen we kamperende groepen een helder antwoord geven op enkele prangende vragen.



Wat doe ik (niet) als ik een wolf tegenkom?

Indien in een zeldzaam geval toch een ontmoeting tussen mens en wolf zou plaatsvinden, kunnen wolven zich neutraal of nieuwsgierig opstellen. Het zijn vooral jonge, onervaren dieren die hun nieuwsgierigheid een zeldzame keer laten primeren boven hun aangeboren schrikgedrag. In z'n geval raden we aan om vooral rustig te blijven, de aandacht van het dier te trekken door grote bewegingen te maken met de armen en het desnoods af te schrikken door zich groot te maken, met de handen te klappen en hard te roepen. Er wordt sterk afgeraden om te gaan lopen, aangezien de wolf als reflex een achtervolging kan inzetten. Honden vertonen hetzelfde gedrag. Heb je zelf een hond bij? Houd deze dan zeker aan de lijn. Een wolf kan een loslopende hond als indringer of als prooi aanzien.

Moet ik schrik hebben dat een wolf zal aanvallen?

Hoe groot is nu de kans dat een wolf een mens zou aanvallen? Om hierop een antwoord te formuleren gebruiken we de informatie uit landen die reeds veel langer met wolven worden geconfronteerd of waar wolven nooit verdwenen zijn. Recent werd een buitenlands onderzoek uitgevoerd naar aanleiding van het stijgende aantal wolven in Europa met als hoofdvraag 'wat is het risico van wolvenaanvallen op mensen?'. Ondanks de aanwezigheid van 15.000 wolven in Europa waar tegelijk honderden miljoenen mensen wonen, zijn er sinds 2002 slechts 6 incidenten geweest, waarvan niet één dodelijk (2x Polen, Kroatië, Noord-Macedonië, Kosovo en Italië). Het onderzoek besluit dat het risico op een wolvenaanval in deze gebieden weliswaar groter is dan 0, maar te laag om het effectief te berekenen. Alhoewel loslopende honden in natuurgebieden in Vlaanderen verboden zijn, is het belangrijk ook alert te zijn hiervoor. Jaarlijks vallen grote aantallen bijtincidenten voor en het risico op aanvallen door loslopende honden is overal in Vlaanderen reëel.

Wat doe ik met voedselvoorraden en -afval op de camping?

In zeldzame gevallen kunnen wolven zich tegoed doen aan vleesresten, zoals op een vuilnisstort. Vlees en vleesresten worden dan ook best in afgesloten omstandigheden bewaard, zodat wolven en andere diersoorten (waaronder vooral everzwijnen) geen toegang kunnen hebben. Hiermee wordt vermeden dat wolven mensen met voedsel zullen associëren. Vandaar is het ook van belang om in geen enkel geval wolven te voeren.

Kan ik een waarneming ergens doorgeven?

Het Instituut voor Natuur- en Bosonderzoek (INBO) verzamelt alle meldingen over wolven. Dit kan gaan over zichtwaarnemingen, maar ook over pootafdrukken of drollen. Indien er een wolf of sporen zijn waargenomen, kunnen deze doorgegeven worden via wolf@inbo.be. Best worden zoveel mogelijk details en indien mogelijk ook beeldmateriaal meegegeven.



Hoe gaat de overheid om met (kritische) meldingen van wolven?

Monitoring van wolven is en blijft belangrijk om gevallen van gewinning en roekeloos gedrag vroegtijdig te herkennen en gepaste maatregelen te kunnen nemen om eventuele aanvallen op mensen te voorkomen. Alle mogelijke waarnemingen van wolven in Vlaanderen worden door het INBO nauwgezet bijgehouden en geëvalueerd, en éénmaal per jaar via de website van Natuur en Bos bekend gemaakt. In 2021 werd een Vlaams kader omtrent probleemwolven opgesteld, op basis van ervaringen uit het buitenland en eigen ervaringen van de Vlaamse wolven, en mede met input van diverse Vlaamse en lokale stakeholders. In het protocol is duidelijk opgenomen wat natuurlijk gedrag is, wat probleemsituaties zijn en wat als probleemgedrag kan gedefinieerd worden. Hierbij worden per situatie vervolgens gepaste maatregelen voorzien.

Wat is de kans om een wolf tegen te komen?

Bij kamperen of spelen in de natuur is er steeds een kans om wilde dieren tegen te komen. Die kans gaat, afhankelijk van de soort, van zeer klein tot behoorlijk groot. Wolven zijn zeer schuw dieren die confrontaties met mensen mijden. De kans dat een groep kinderen en een wolf elkaars pad zouden kruisen, is quasi nihil. Uiteraard is een toevallige ontmoeting nooit uitgesloten, waarbij de kans hoger is in een gebied waar wolven zijn gevestigd. Sinds 2018 is dat het geval in Noord-Limburg (regio Bosland en aansluitende natuurgebieden).

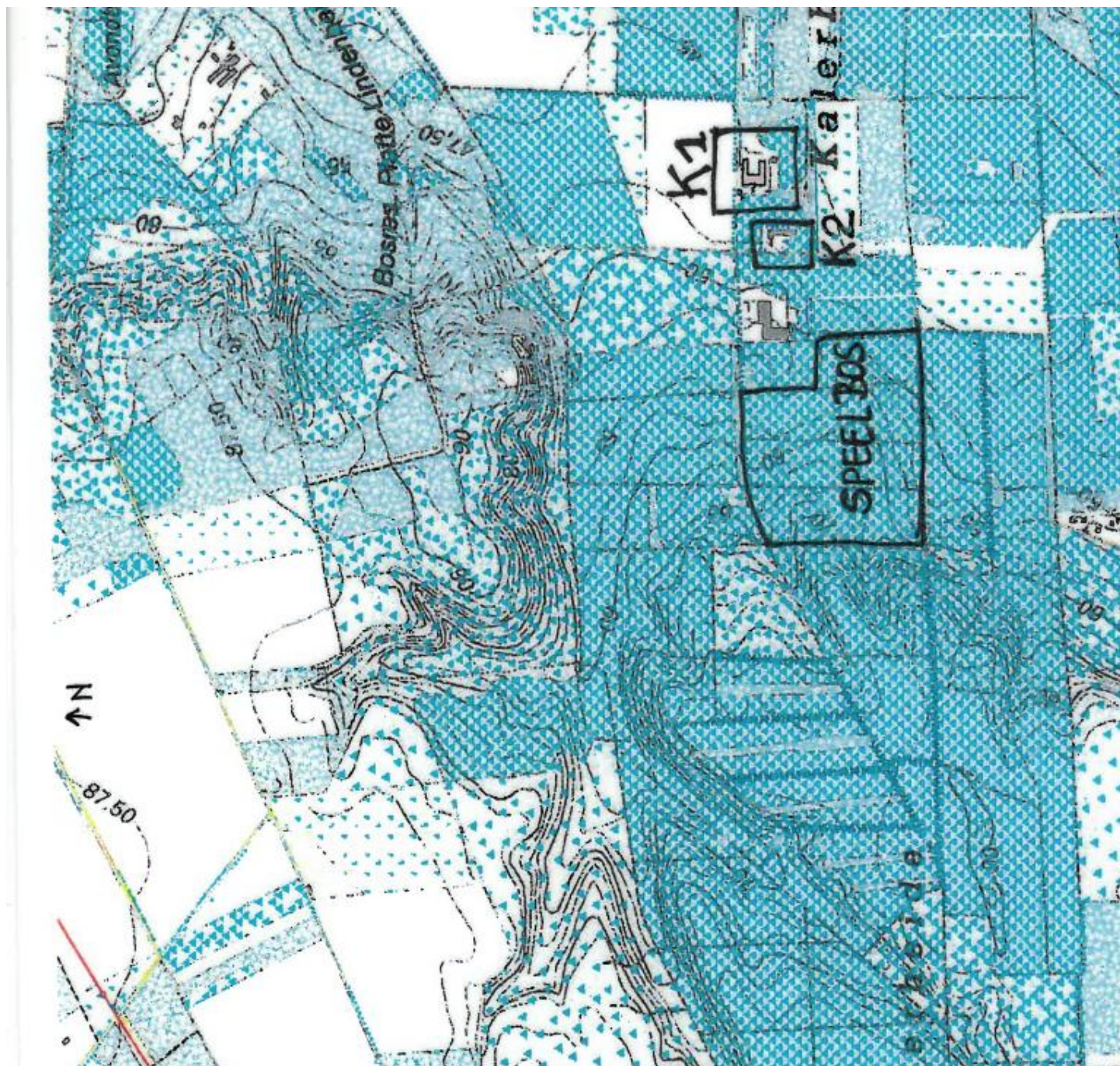


Speelbos op minder dan 500 meter:

<https://www.dilsen-stokkem.be/op-kamp-in-dilsen-stokkem>

Via onderstaand link kan u alle speelzones in Dilsen-Stokkem terugvinden.

<https://www.vlaanderen.be/geopunt/kaarttoepassingen/speelzones> klik op kaarttoepassing



Regen verwacht op bosklas?

Dan kan je samen knutselen!

www.debanier.be/categorie/mijn-creapakket

Samen knutselen: ideaal voor tijdens je bos- of natuurklassen.

Ben jij op zoek naar een creatieve en leuke activiteit voor een groep?

Ontdek de **creapakketten van De Banier**: elk pakket bevat materiaal voor 12 knutselaars, samen met een duidelijke stap-voor-stap werkbeschrijving. Alles in een handige herbruikbare doos, zodat je meteen aan de slag kunt.

De creapakketten zijn ingedeeld in leeftijdscategorieën: 4+, 6+, 8+ en 10+.

Deze indicaties helpen je om het juiste creapakket voor je groep te kiezen. Je kan altijd zelf inschatten welk niveau het beste past bij de groep waar je mee aan de slag gaat.

En het mooiste van alles? De Creapakketten zijn niet alleen volledig kant-en-klaar, maar ook goedkoper dan wanneer je alle materialen apart koopt.

Ben je met meer dan 12 deelnemers? Geen probleem! Neem gewoon meerdere dozen, zodat iedereen aan de slag kan.

Maak het knutselen nog leuker en gemakkelijker met De Banier creapakketten – plezier gegarandeerd!

